

OBSERVATOIRE DE LA PRODUCTION BOVINE EN AGRICULTURE BIOLOGIQUE DE MIDI-PYRÉNÉES

Données issues de l'Identification Pérenne Généralisée 2011

Évolution 2011/2006

- Hausse de 1 % des détenteurs bovins soit 16 éleveurs en plus
- Hausse de 9 % des vaches (730 animaux en plus)
- Hausse de 19 % des ventes (1 400 ventes en plus)

Situation 2011

- 343 exploitations bovines en Agriculture Biologique
- 9 700 vaches dont 87 % d'allaitantes
- 8 970 animaux vendus : 52 % à l'élevage ou l'engraissement et 48 % à la boucherie

L'ÉLEVAGE BOVIN RÉGIONAL EN AGRICULTURE BIOLOGIQUE 2011

Les détenteurs de bovins engagés en AB représentent 1.8 % des détenteurs de la région. Ils progressent de 19 % entre 2006 et 2011, alors que les détenteurs en général diminuent de 13 % au niveau régional. Le cheptel en AB augmente entre 2006 et 2011, malgré une forte baisse des vaches laitières (-36 %) comme en élevages conventionnels. La hausse de vaches allaitantes à environ 8 400 animaux en 2011, permet une progression globale de 9 % du cheptel en AB.

Parallèlement à la hausse du nombre de vaches, le nombre d'animaux vendus augmente entre 2006 et 2011. Dans les ventes totales, la part des animaux finis « boucherie » passe de 42 % à 48 %.

Figure 1 : Répartition raciale des vaches (évolutions depuis 2006)

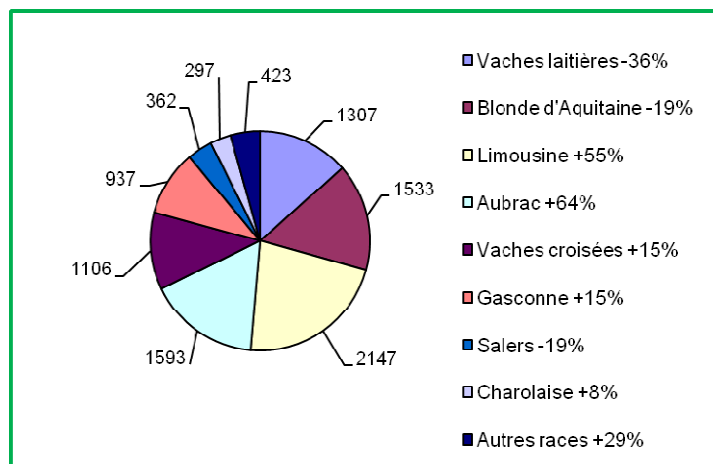


Figure 2 : Évolution des effectifs de vaches, ventes et part de la « boucherie » de 2006 à 2011

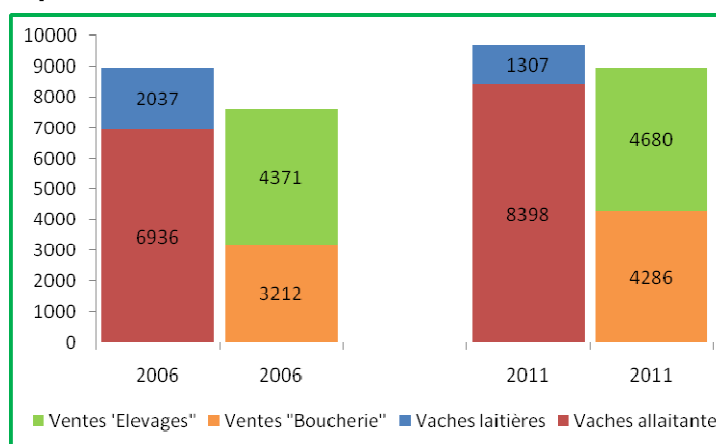
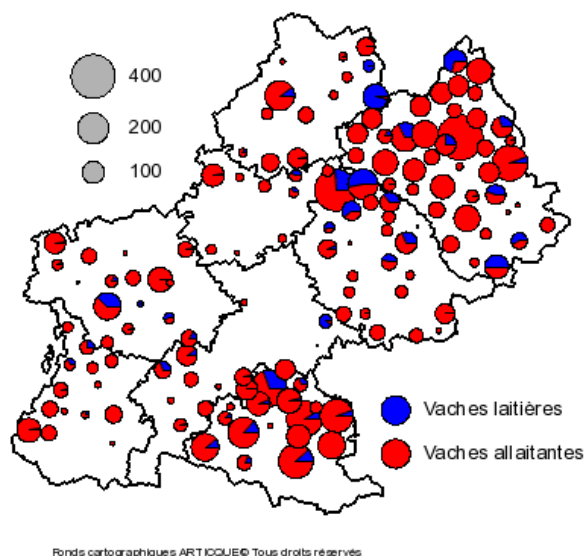


Tableau 1 : Répartition des élevages et des ventes en 2011 et évolution par département depuis 2006

Départements	Exploitations en Agriculture Bio. détentrices de bovins	Nombre total de vaches	dont vaches allaitantes	Ventes totales	dont ventes "boucherie"
Ariège	76	2 041	89 %	1 757	37 %
Aveyron	107	3 632	88 %	3 932	48 %
Haute-Garonne	25	579	88 %	466	60 %
Gers	36	734	86 %	654	47 %
Lot	26	715	75 %	606	37 %
Hautes-Pyrénées	17	518	95 %	350	67 %
Tarn	33	853	83 %	665	66 %
Tarn-et-Garonne	23	633	81 %	536	46 %
Midi-Pyrénées	343	9 705	87 %	8 966	48 %

Deux départements détiennent la moitié du cheptel régional en AB. Il s'agit en premier lieu de l'Aveyron avec 31 % des détenteurs et 37 % des vaches dont 88 % sont des allaitantes. Le deuxième département est l'Ariège avec 22 % des détenteurs de bovins et 21 % des vaches dont une majorité d'allaitantes.

Les élevages bovins lait en Agriculture Biologique se concentrent principalement dans l'Aveyron et le Tarn. Les élevages allaitants sont répartis sur les zones de piémonts au nord et au sud de la région. Les coteaux secs du Gers accueillent également un noyau d'élevages allaitants.

Figure 3 : Répartition des vaches par canton en 2011**Tableau 2 : Effectifs 2011 et évolution depuis 2006 des principaux types d'élevage bovin**

Typologie des systèmes bovins	Exploitations		Vaches fin de campagne		Ventes	
	Effectif 11	Évolution	Effectif 11	Évolution	Effectif 11	Évolution
Petits ou sans production*	71	16 %	397	-2 %	212	7 %
Éleveurs laitiers	26	-53 %	920	-49 %	803	-45 %
Éleveurs mixtes (BL/BV)	17	113 %	618	80 %	483	75 %
Engraisseurs de veaux	1	-50 %	-	-	268	-26 %
Éleveurs Bovins Viande	228	12 %	7 770	22 %	7 200	36 %
Total Midi-Pyrénées	343	1 %	9 705	9 %	8 966	19 %

*détenteurs de moins de 10 vaches ou qui ont vendu moins de 10 bovins en 2011

LES ÉLEVEURS BOVINS VIANDE PROFESSIONNELS

Les éleveurs bovins viande professionnels sont les éleveurs naisseurs, naisseurs-engraisseurs et engraisseurs ayant plus de 10 vaches ou plus de 10 bovins vendus en 2011.

Tableau 3 : Effectifs 2011 et évolution depuis 2006 des élevages bovins viande professionnels

Types d'élevage BV	Exploitations		Vaches fin de campagne		Ventes	
	Effectif 11	Évolution	Effectif 11	Évolution	Effectif 11	Évolution
Naisseurs stricts	51	-4 %	1 480	-19 %	1 794	22 %
Naisseur repousse	39	-3 %	1 628	9 %	1 548	18 %
Naiss.-engr. de VSLM*	6	-54 %	175	-48 %	88	-68 %
Naiss.-engr. de veaux lourds	57	14 %	1 992	31 %	1 811	43 %
Naiss.-engr. de bovins	63	54 %	2 280	97 %	1 820	111 %
Engraisseurs de bovins	12	71 %	215	271 %	139	23 %
Ensemble des éleveurs BV	228	12 %	7 770	22 %	7 200	36 %

*VSLM : Veau sous la mère

Globalement, le nombre d'élevages Bovins viande en agriculture biologique progresse de 12 % entre 2006 et 2011. Dans le même temps, les vaches allaitantes progressent de 22 % et les ventes issues de ces élevages de 36 %.

Les éleveurs naisseurs-engraisseurs de gros bovins et de veaux lourds AB sont majoritaires dans la région avec une progression du nombre de vaches et des ventes d'animaux finis. En parallèle, les élevages naisseurs « stricts » et « repousse » diminuent. Ces tendances sont observées dans une moindre mesure pour les élevages conventionnels.

L'agrandissement des élevages bovins viande est observé entre 2006 et 2011. La taille moyenne des troupeaux passe de 32 à 35 vaches. Les troupeaux de plus de 40 vaches représentent 35 % des éleveurs bovins viande, possèdent 59 % de l'effectif total et réalisent 56 % (figure 4).

Figure 4 : Évolution de la répartition des vaches selon la taille des troupeaux Bovins Viande

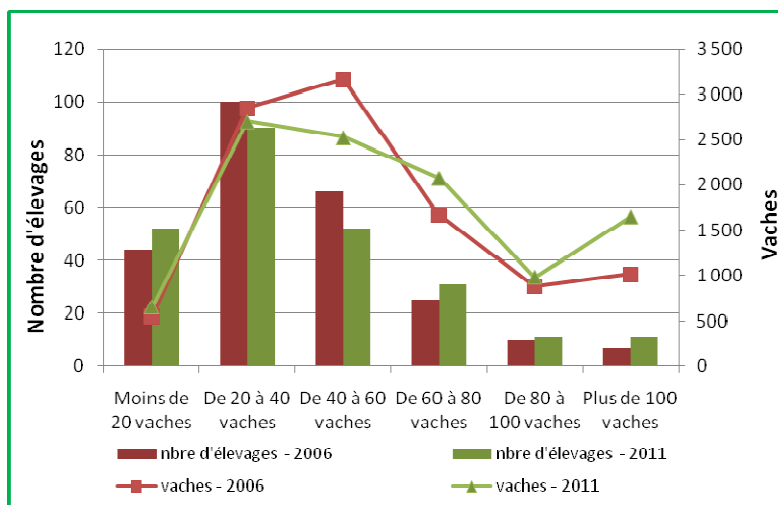
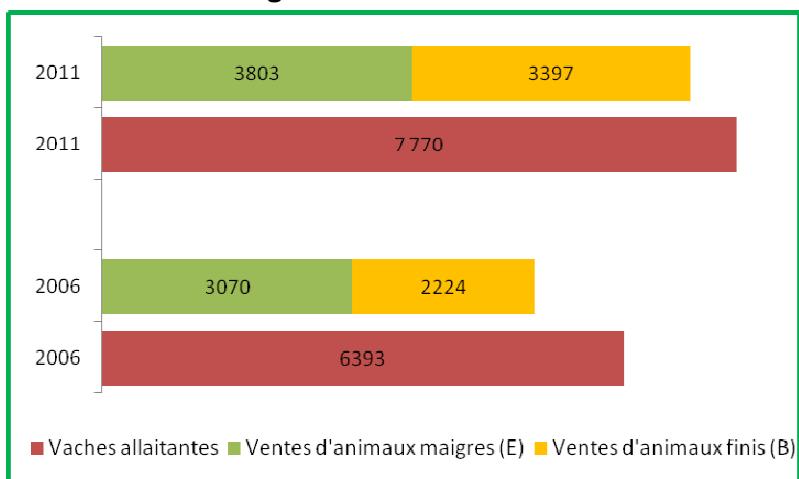


Figure 5 : Évolution des vaches et des ventes « E » ou « B » des élevages Bovins Viande



Les sorties mensuelles d'animaux finis (figure 6) sont de l'ordre de 200 animaux en juillet/août et montent à 370 animaux en avril avec le pic des sorties de vaches de réforme de plus de 3 ans.

Les ventes « élevages » représentent 53 % des ventes des Bovins Viande. Les broutards légers de 2 à 8 mois dominent les ventes d'animaux maigres. Pour les ventes d'animaux finis, la catégorie des « veaux » lourds entre 6 et 12 mois représente la moitié des ventes en forte progression. À noter que les ventes « boucherie » progressent trois fois plus que les ventes « élevage » (tableau 4).

Figure 6 : Ventes mensuelles d'animaux finis « boucherie » en 2011

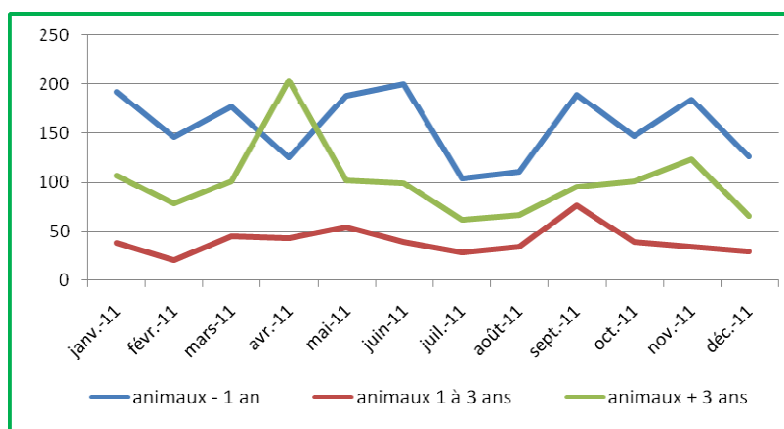


Tableau 4 : Ventes 2011 et évolution par rapport à la moyenne 2006

Ventes éleveurs BV en 2011	Animaux vendus en 2011	Répartition des ventes en 2011	Évolution 2011/2006
Veaux gras - de 6 mois	270	4 %	22 %
Veaux gras 6 à 12 mois	1 550	22 %	54 %
Jeunes bovins 12 à 24 mois	300	4 %	116 %
Jeunes bovins 24 à 36 mois	180	3 %	97 %
Gros bovins 3-9 ans	660	9 %	69 %
Gros bovins > 9 ans	430	6 %	45 %
Ventes boucheries	3 390	47 %	58 %
Nourrissons < de 2 mois	140	2 %	-19 %
Broutards 2 - 8 mois	1 140	16 %	8 %
Repoussés 8 - 10 mois	670	9 %	33 %
Repoussés 10 - 15 mois	830	12 %	31 %
Reproducteurs 15 - 36 mois	380	5 %	8 %
Réformes maigres > 36 mois	650	9 %	32 %
Ventes élevage	3 810	53 %	19 %
Ventes totales	7 200		

CONTACTS

Julien BELVEZE
Institut de l'Élevage
- Tél. : 05-61-75-44-34

Anne GLANDIERES
Chambre Régionale
d'Agriculture de Midi-
Pyrénées
- Tél. : 05-61-75-26-00

LES RESEAUX D'ELEVAGE

Les Réseaux d'Élevage sont un dispositif partenarial associant des éleveurs et des ingénieurs des Chambres d'Agriculture et de l'Institut de l'Élevage.

LES PARTENAIRES FINANCIERS

Ce document a été réalisé grâce au soutien financier conjoint de l'Union Européenne (FEADER) et du Ministère de l'Alimentation, de l'Agriculture et de la Pêche (CasDAR).



Avril 2012

Document réalisé par l'Institut de l'Élevage - 149 rue de Bercy 75595 Paris CEDEX 12
www.idele.fr - PUB IE : 00 12 57 010