



Occitanie



Observatoire de la production de viande bovine 2016 dans les Hautes-Pyrénées

D'APRÈS LES DONNÉES IPG 2016

Situation en 2016

- **2 080 exploitations bovines** dans les Hautes-Pyrénées
- **56 300 vaches** dont **84 %** d'allaitantes
- **52 300 animaux** vendus : 53 % à l'élevage ou l'engraissement et 47 % à la boucherie

Évolution 2016/2015

- **Détenteur de bovins : -3 %**
- **Vaches laitières et allaitantes : -1 %**
- **Ventes : +2 %.**

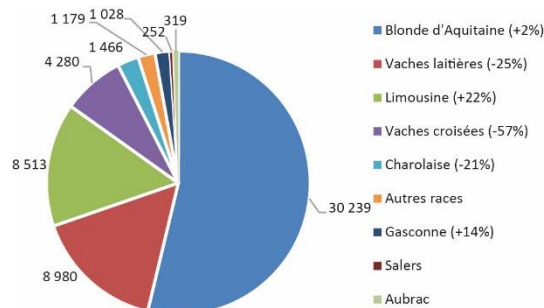
Évolution depuis 2006

- **Baisse de 28 % des détenteurs de bovins** soit 820 éleveurs en moins
- **Baisse de 10 % des vaches** (6 460 reproductrices en moins)
- **Baisse de 14 % des ventes** (6 430 ventes en moins)

L'ÉLEVAGE BOVIN DÉPARTEMENTAL EN 2016

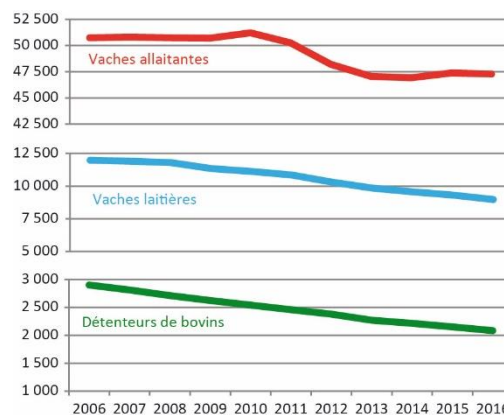
Le troupeau bovin des Hautes-Pyrénées perd 3 % de ses vaches laitières en 2016, tandis que le cheptel de vaches nourrices se stabilise : le renforcement de l'élevage bovin allaitant se poursuit. Sur les 10 dernières années, 3 races allaitantes progressent : la Blonde d'Aquitaine, dominante (54 % des vaches) dans le département (+2 %), la Limousine (+22 %) et la Gasconne (+14 %). Le cheptel de vaches croisées a baissé de plus de la moitié par rapport à 2006 au profit des grandes races présentes.

Répartition raciale des vaches (évolution depuis 2006)



Le troupeau bovin des Hautes-Pyrénées baisse légèrement (-1 %) par rapport à l'année dernière, du fait de la déprise laitière qui se poursuit.

Évolution des effectifs de vaches (allaitantes et laitières) et de détenteurs de bovins de 2006 à 2016



COLLECTION RÉFÉRENCES



TYPOLOGIE DES EXPLOITATIONS

Effectifs 2016 et évolutions depuis 2006 des principaux élevages bovins

Typologie des systèmes bovins	Exploitations		Vaches fins de campagne		Ventes	
	Effectif 2016	Évolution 2016/2006	Effectif 2016	Évolution 2016/2006	Effectif 2016	Évolution 2016/2006
Sans production ou < 10 vaches*	586	-34 %	3 305	-21 %	1 522	-49 %
Éleveurs laitiers	128	-51 %	5 673	-35 %	4 898	-32 %
Éleveurs mixtes (BL/BV)	100	+144 %	3 180	+148 %	2 482	+156 %
Engraisseurs de veaux	38	-22 %	194	-22 %	9 449	-15 %
Éleveurs allaitants	1 231	-26 %	43 904	-9 %	33 944	-12 %
Total Hautes-Pyrénées	2 083	-28 %	56 256	-10 %	52 295	-14 %

*détenteurs de moins de 10 vaches ou qui ont vendu moins de 10 bovins en 2016

Les éleveurs allaitants représentent 59 % des détenteurs de bovins des Hautes-Pyrénées. Ils détiennent 78 % des vaches et réalisent 65 % des ventes. La place de l'élevage allaitant est de plus en plus importante dans les Hautes-Pyrénées du fait de la baisse importante des vaches laitières.

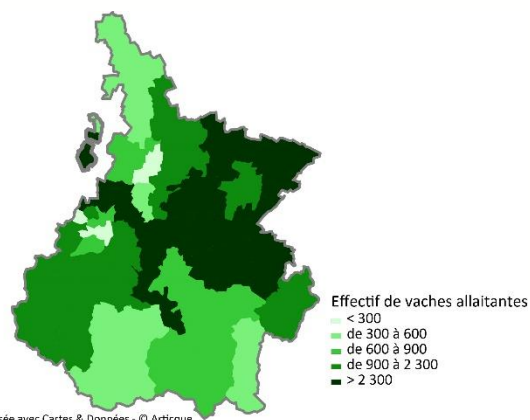
Les ventes diminuent plus vite que le nombre de vaches, ce qui est un indicateur de dégradation de la productivité numérique du troupeau bovin départemental (manque de veaux produits).

Les élevages mixtes (lait/viande) ont plus que doublé leur effectif, une forte augmentation sur la période qui illustre la diversification des élevages laitiers : le département compte en 2016 une centaine de ces élevages mixtes.

Les ateliers d'engraisers de veaux en "batterie" sont peu présents : ils représentent 2 % des détenteurs de bovins mais apportent presque 20 % des animaux mis en marché.

À l'opposé, il reste encore 28 % de petits détenteurs en 2016 : bien que directement impactés par le nouveau calcul d'attribution de l'ABA (aide aux bovins allaitants), ils résistent mieux que les élevages laitiers.

Effectif au 01/01/2017 de vaches allaitantes par canton



LES ÉLEVEURS BOVINS VIANDE PROFESSIONNELS

Les éleveurs bovins viande professionnels sont les éleveurs naisseurs, naisseurs-engraisseurs et engraisseurs ayant plus de 10 vaches ou plus de 10 bovins vendus en 2016.

Effectifs 2016 et évolutions depuis 2006 des élevages bovins viande

Types d'élevage BV	Exploitations		Vaches fins de campagne		Ventes	
	Effectif 2016	Évolution 2016/2006	Effectif 2016	Évolution 2016/2006	Effectif 2016	Évolution 2016/2006
Naisseurs stricts	722	-29 %	25 576	-16 %	18 428	-17 %
Naisseurs repousse	78	56 %	2 880	70 %	1 606	31 %
Naiss.-engr. de VSLM*	201	-37 %	7 017	-19 %	5 195	-25 %
Naiss.-engr. de veaux lourds	38	100 %	1 541	125 %	1 000	98 %
Naiss.-engr. de bovins	131	-26 %	5 955	10 %	4 220	-1 %
Naisseurs et naiss.-engr.	1 170	-26 %	42 969	-8%	30 449	-13 %
Repousseurs avec achats	5	-17 %	67	-41 %	854	99 %
Engraisseurs de bovins	56	-20 %	868	-36 %	2 641	-16 %
Ensemble des éleveurs BV	1 231	-26 %	43 904	-9 %	33 944	-12 %

*VSLM : Veau sous la mère moins de 6 mois

Les naisseurs stricts, c'est-à-dire les élevages naisseurs de broutards légers, sont dominants en Hautes-Pyrénées : ils représentent 57 % des éleveurs bovins viande mais en fort recul depuis 10 ans, tout comme les producteurs de VSLM (veaux légers sous la mère) : un certain nombre de ces élevages traditionnellement producteurs de légers se sont orientés vers de l'alourdissement et sont venus grossir les rangs des naisseurs-engraisseurs de veaux lourds (encore peu nombreux mais en forte augmentation) ou des naisseurs repousse (en hausse de 56 % en 10 ans).

L'engraissement est pour sa part en baisse sur la décennie, malgré une légère reprise cette année dans un contexte de prix des céréales plutôt favorable.

L'agrandissement des troupeaux se poursuit, avec 1 vache de plus en moyenne entre 2015 et 2016 chez les éleveurs allaitants.

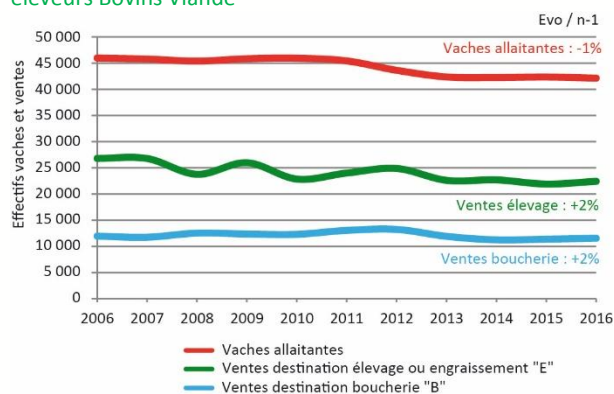
La taille moyenne des cheptels allaitants est de 37 vaches, une taille modeste mais en lien avec les surfaces des exploitations et leur productivité très dépendante de la zone pédoclimatique.

Taille des troupeaux bovins viande en 2016 et évolution depuis 2006

Types d'élevage BV	Vaches		Ventes	
	Moyenne par troupeau 2016	Évolution 2016/2006	Moyenne par troupeau 2016	Évolution 2016/2006
Naisseurs stricts	35	6	26	4
Naisseur repousse	37	3	21	-4
Naiss.-engr. de VSLM*	35	8	26	4
Naiss.-engr. de veaux lourds	41	5	26	0
Naiss.-engr. de bovins	45	15	32	8
Naisseurs et naiss.-engr.	37	7	26	4
Repousseurs avec achats	-	-	171	99
Engraisseurs de bovins	-	-	47	2
Ensemble des éleveurs BV	-	-	28	4

*VSLM : Veau sous la mère moins de 6 mois

Évolutions des effectifs de vaches allaitantes et de ventes des éleveurs Bovins Viande

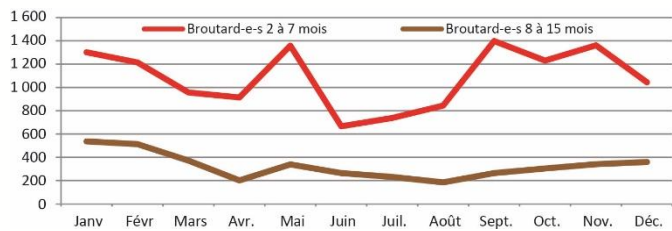


1/3 des ventes est destiné à la boucherie, un taux qui est identique à l'année dernière. Les ventes boucherie sont dominées par la catégorie des veaux gras qui représente 18 % des ventes totales : cette production est toutefois en pleine mutation : alors que les veaux gras légers (moins de 6 mois) sont en perte de vitesse, celle des veaux plus âgés (6 à 8 mois) est en pleine évolution.

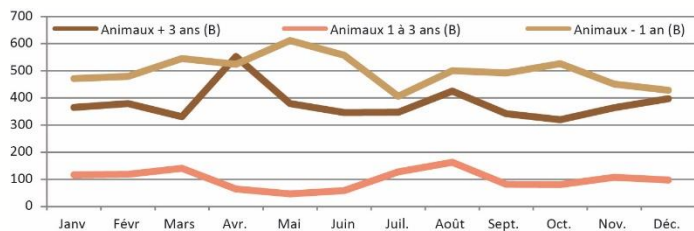
L'ensemble des catégories des ventes d'animaux non finis ou "élevage" est en recul depuis 2006 mais elles restent dominées majoritairement par les broutards légers de 2 à 8 mois qui représentent 38 % des ventes totales et plus de la moitié des ventes "élevage".

La fin d'année dernière ayant été chamboulée par la FCO et les règles de circulation des animaux, un certain nombre de ventes ont été reportées sur le début de l'année 2016.

Ventes mensuelles de broutard(e)s en 2016



Ventes mensuelles d'animaux finis (B) en 2016



Ventes BV 2016 et évolutions par rapport à la moyenne 2006-2015

Ventes éleveurs BV en 2016	Animaux vendus en 2016	Répartition des ventes en 2016	Évolutions ventes / moyenne 2006-2015
Veaux gras – de 6 mois	4 265	13 %	-22 %
Veaux gras 6 à 12 mois	1 703	5 %	34 %
Jeunes Bovins 12 à 24 mois	1 035	3 %	117 %
Jeunes Bovins 24 à 36 mois	173	1 %	-62 %
Gros bovins 3-9 ans	2 255	7 %	-11 %
Gros bovins > 9 ans	2 103	6 %	-5 %
Ventes boucheries	11 534	34 %	-7 %
Nourrissons < 2 mois	732	2 %	-50 %
Broutards 2 à 8 mois	13 029	38 %	-2 %
Repoussés 8 à 10 mois	2 542	7 %	12 %
Repoussés 10 à 15 mois	1 373	4 %	-7 %
Reproducteurs 15 à 36 mois	1 045	3 %	-15 %
Réformes maigres > 36 mois	3 689	11 %	-18 %
Ventes élevage	22 410	66 %	-7 %
Ventes totales	33 944	100 %	-7 %

Document édité par l'Institut de l'Élevage

149 rue de Bercy – 75595 Paris Cedex 12 – www.idele.fr

Mars 2017 – ISSN : en cours – Référence Idele : 00 17 301 012 – Réalisation : Florence Benoit

Crédit photos : Institut de l'Élevage, Chambres d'agriculture

Ont contribué à ce dossier :

Pascale MARTIN – Chambre d'agriculture des Hautes-Pyrénées, Marion KENTZEL – Institut de l'Élevage

INOSYS – RÉSEAUX D'ÉLEVAGE

Un dispositif partenarial associant des éleveurs et des ingénieurs de l'Institut de l'Élevage et des Chambres d'agriculture pour produire des références sur les systèmes d'élevages.

Ce document a été élaboré avec le soutien financier du Ministère de l'Agriculture (CasDAR) et de la Confédération Nationale de l'Élevage (CNE). La responsabilité des financeurs ne saurait être engagée vis-à-vis des analyses et commentaires développés dans cette publication.

