



Réseau des bâtiments innovants

Fiche 31-5

## Stabulation libre pour la production de veaux sous la mère avec espace de tétée en bout

Amélioration des conditions de travail

Confort des animaux

### Description de l'exploitation et du cheptel

- 46 vaches allaitantes dont 40 Blondes d'Aquitaine et 6 tantes\* Montbéliardes et Normandes ; 14 génisses de 1 et 2 ans  
- Bâtiment mis en service en 2005-2006
- 34 ha SAU dont :
  - 22 ha de SFP
  - 6 ha de maïs (dont 3 ha ensilés)
  - 5,5 ha de céréales à paille (blé, orge)
  - 0,4 ha de vigne
- 1 UMO (+ aide du père à la tétée)

### Petite région agricole

La petite région agricole du Comminges, à l'Ouest du département de la Haute-Garonne, est caractérisée par :

- une orientation dominante en polyculture - élevage bovin viande ou laitier,
- un relief composé d'une alternance de vallées et de coteaux, une altitude moyenne de 300 m et une pluviométrie annuelle de 550 mm.

L'exploitation comprend principalement deux types de sols : des terreforts (argilo-calcaires) sur les coteaux et des boubènes (limono-argileux) en plaine et dans les vallées.

\* Une tante est une vache nourrice de type laitier utilisée pour la complémentation lactée des veaux.



### Témoignage de l'éleveur

La construction d'un nouveau bâtiment m'est apparue indispensable pour plusieurs raisons :

- l'augmentation de l'effectif du troupeau et la surcharge de l'étable existante,
- la nécessité de mettre aux normes le logement des veaux,
- la volonté d'améliorer les conditions de travail et de mécaniser les tâches pénibles (curage des cases à veaux ; alimentation du troupeau),
- ma décision de passer du système de production mixte "veaux sous la mère + broustards" au système spécialisé "veaux sous la mère" avec désaisonnement d'une partie des vêlages. D'où la nécessité de mieux maîtriser la reproduction en période hivernale.



## Le bâtiment en un coup d'œil

### Stabulation libre pour la production de veaux sous la mère avec espace de tétée en bout

- Bâtiment bi-pente d'une surface totale de 788 m<sup>2</sup> comprenant :
  - une stabulation libre : 468 m<sup>2</sup> (26 m x 18 m),
  - une partie stockage paille : 84 m<sup>2</sup> (6 m x 14 m),
  - un espace de tétée : 140 m<sup>2</sup> (10 m x 14 m) dans le prolongement de l'aire paillée,
  - un local à veaux en appentis : 96 m<sup>2</sup> (12 m x 8 m)

Hauteur au faîtage : 7,35 m

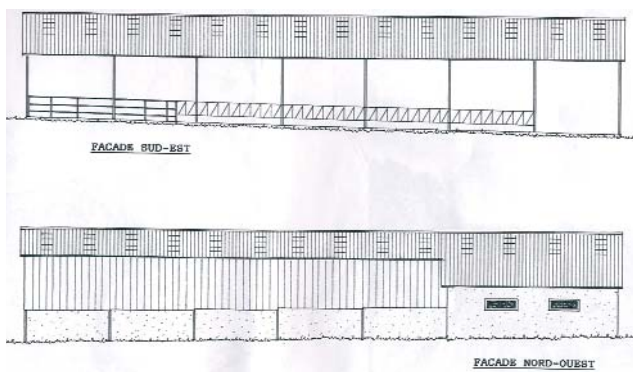
Hauteur au point bas : 3,50 m



Vue intérieure de la stabulation libre.



Vue de l'espace de tétée et du local à veaux en arrière-plan.

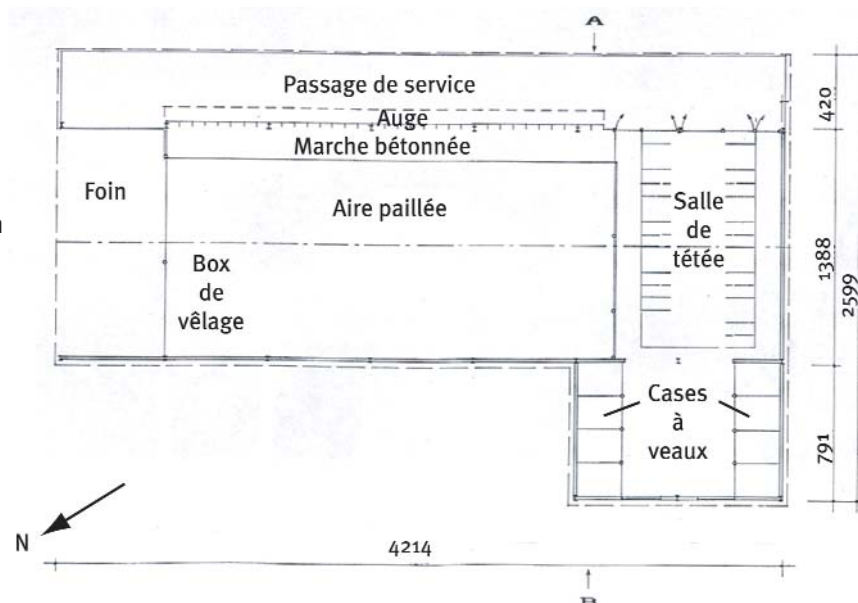


#### Matériaux principaux

- Charpente : portique métallique de 13,80 m + auvent de 4,20 m.
- Soubassement en parpaings de 2 m de haut, surmonté de tôles bac acier (pignon Sud-Ouest et long-pan Nord-Ouest).
- Local à veaux en briques.

#### Aménagement intérieur

- Pour la stabulation libre : 34 places au cornadis (4 travées de 8 places + 2 places) avec :
  - un couloir de distribution de 4,20 m de large,
  - une stalle d'auge bétonnée de 2 m de large,
  - une aire paillée de 12 m de profondeur avec 2 box de vêlages.
- Pour le local à veaux :
  - 4 cases de 3 places (surface : 1,70 m<sup>2</sup>/veau),
  - 3 cases de 4 places (surface : 1,90 m<sup>2</sup>/veau).
- Pour la salle de tétée :
  - 16 places de vaches à la tétée sur deux rangées dos à dos,
  - une aire centrale de 6,60 m,
  - 2 couloirs d'alimentation de 1,50 m.



#### Aspect du bâtiment

- Toiture en fibro-ciment gris avec 40 tôles translucides (soit 11 % de la surface).
- Tôles de bardage en bac acier vert.
- Crépi extérieur beige en soubassement.

Vue du long-pan Sud-Est de la stabulation libre.



## Le confort des animaux

Stabulation libre :

- Surface paillée : 9 m<sup>2</sup> par vache.
- Ventilation assurée par :
  - une faîtière ouverte,
  - un long-pan Sud-Est entièrement ouvert,
  - un long-pan Nord-Ouest fermé avec espace de 7 à 8 cm entre soubassement et tôles bac acier.



Un box de vèlages.



L'emplacement des abreuvoirs.

- Abreuvement : 2 abreuvoirs à palette par lot fixés sur les poteaux du portique, contre les cornadis (photo 5).

Local à veaux :

- Litière accumulée avec paillage matin et soir.
- Ventilation assurée par 2 fenêtres à châssis réglables, une saignée de 10 cm à la jonction avec l'espace de tétée et un plafond isolé intégralement avec polystyrène extrudé 50 mm.
- Abreuvement des veaux avec bols en inox (programmation journalière entre 12 h et 16 h).

Salle de tétée :

- Cornadis standard (0,75 m) avec utilisation partielle des places disponibles.



Vue intérieure du local à veaux.



Case à veaux équipée d'un abreuvoir spécial "veaux".

## Le travail de l'éleveur

- Alimentation du troupeau : 2 h par jour.
- Distribution de la ration complémentaire au cornadis de tétée.
- Paillage de la stabulation libre : 1 h une fois par semaine (balle ronde déroulée manuellement sur l'aire paillée).
- Tétée des veaux : 30 mn à 1 h 15 par tétée suivant le nombre de veaux (5 à 25 veaux).
- Paillage manuel des cases à veaux effectué pendant la tétée.
- Curage mécanique frontal des cases à veaux tous les 2 mois (2 h par curage) (photo 6).
- Curage de la stabulation libre deux fois pendant l'hiver (1 jour par curage).

## La gestion des effluents

Le fumier de la stabulation libre est directement épandu ou stocké en bout de champ.

Le fumier des cases à veaux est stocké sur la plate-forme à fumier existante.

Le purin des cases à veaux et les eaux de lavage de la salle de tétée sont évacués vers la fosse à purin existante.

## Les coûts du bâtiment

- Estimation du coût global (2005-2006) : 62 500 € HT, soit 1 840 € par vache et sa suite répartis comme suit :
  - Partie "stabulation libre + stockage" : 35 300 € (57 %).
  - Partie "local à veaux" : 10 800 € (17 %).
  - Partie "aire de tétée" : 16 400 € (26 %).
- Autre présentation des coûts selon les postes de dépenses :
  - Structure et bardage : 36 600 € (58 %)
  - Fondations et maçonnerie : 11 700 € (19 %)
  - Équipements intérieurs : 12 400 € (20 %)
  - Divers (étude préalable) : 1 800 € (3 %)
  - Part d'autoconstruction : environ 1000 heures (maçonnerie, plomberie, bardage, isolation, pose des tubulaires, des cases en inox).
- Coût de fonctionnement indicatif : 35 tonnes de paille par an (27 tonnes pour la stabulation libre, 8 tonnes pour les cases à veaux) pour une durée d'hivernage des vaches allaitantes de 4,5 mois.





## Commentaires de l'éleveur

Mon travail d'astreinte a été ramené de 6 heures à 3 à 4 heures par jour grâce au nouveau bâtiment, qui plus est avec un troupeau plus important.

L'organisation, les conditions de travail et la surveillance des animaux ont été considérablement améliorées : je peux désormais réaliser seul l'ensemble des travaux.

L'ambiance dans la stabulation libre me paraît très saine au vu du comportement des animaux.

Même si l'ambiance du local à veaux est améliorable, les veaux poussent beaucoup mieux que dans l'ancienne étable entravée.

### Si c'était à refaire...

- Le local à veaux aurait gagné à avoir une hauteur supplémentaire de 40 cm (3,40 m au lieu de 3,00 m au point haut) pour manœuvrer sans problème avec un tracteur à cabine.
- Avec du recul, je placerais le local à veaux et la salle de tétée plutôt en milieu de bâtiment qu'à l'extrémité, avec un lot de vaches nourrices disposé de part et d'autre.
- La ventilation du local à veaux peut être améliorée facilement en équipant les fenêtres d'un filet brise-vent (ouverture dès lors possible) et en augmentant les sorties d'air au point haut du local.
- Le décrochement du niveau de l'aire paillée par rapport à celui de la stalle bétonnée devrait être accru (40 cm au lieu de 30 cm).

## Avis des conseillers bâtiments

### Points forts :

- Bâtiment semi-ouvert bien orienté et lumineux.
- Lieu de vie des veaux séparé de celui des mères.
- Conception originale en double rangée de la salle de tétée et disposition du local à veaux en profondeur de salle de tétée.
- Curage frontal des cases à veaux grâce à un grand espace pour manœuvrer.
- Installation d'abreuvoirs anti-gaspillage dans les cases à veaux avec programmation.

### Points faibles :

- Freins à la bonne circulation de l'air : pose d'une casquette sur la faîtière et empilement de balles rondes dans le couloir d'alimentation (à la place d'un filet brise-vent).
- Renouvellement d'air insuffisant dans le local à veaux.
- Débit des abreuvoirs un peu insuffisant.

La part d'autoconstruction importante et une organisation simple et rationnelle expliquent un coût raisonnable à l'animal logé.

La fréquence et la quantité de paillage devraient être augmentées.

## Pour en savoir plus...

Cette fiche a été réalisée par **M. Francis ROUSSEAU**

Tél. 05 55 87 09 01 - Email : [civo@veausouslamere.com](mailto:civo@veausouslamere.com)

Comité Interprofessionnel "Veau sous la Mère" - 1 boulevard d'Estienne d'Orves - 19100 BRIVE

Avec le concours d'Ophélie ENJALRAN (ADEL 31)

L'ensemble des fiches du réseau est consultable et téléchargeable sur les sites internet de

- la Chambre Régionale [www.midipyrenees.chambagri.fr](http://www.midipyrenees.chambagri.fr)
- l'Institut de l'Élevage [www.inst-elevage.asso.fr](http://www.inst-elevage.asso.fr)

Le réseau des Bâtiments Innovants de Midi-Pyrénées est animé par les Chambres d'Agriculture de la région, le GIE Promotion de l'Élevage et l'Institut de l'Élevage (site de Toulouse).



Juin 2008