



OBSERVATOIRE DE LA PRODUCTION DE VIANDE BOVINE DANS L'ARIÈGE

Données issues de l'Identification Pérenne Généralisée 2010

Évolution 2010/2006

- Baisse de 11 % des exploitations bovines soit 165 éleveurs en moins
- Baisse de 1 800 vaches soit 4 % (16 % des vaches laitières et 1,5 % des vaches allaitantes)
- Une baisse de 12 % des ventes (5 400 ventes en moins)

En 2010

- 1 356 exploitations bovines en Ariège
- 43 580 vaches dont 82 % d'allaitantes
- 38 800 animaux vendus: 69 % à l'élevage ou l'engraissement et 31 % à la boucherie

L'ÉLEVAGE BOVIN DÉPARTEMENTAL EN 2010

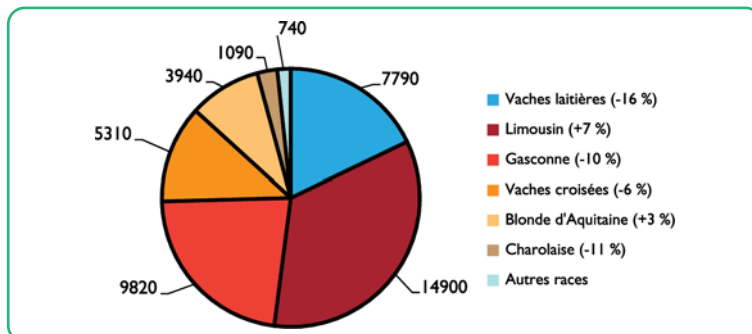
Les vaches laitières représentent 18 % du cheptel départemental, en baisse de 16 % par rapport à 2006 (figure 1). En bovin viande, la race Limousine rassemble 34 % des effectifs (+7 %), les vaches Gasconnes 23 % et les vaches croisées comptent encore 5 310 animaux.

Globalement, le dynamisme de l'élevage allaitant ne permet pas de compenser la baisse du cheptel laitier et de maintenir le niveau global du cheptel bovin départemental.

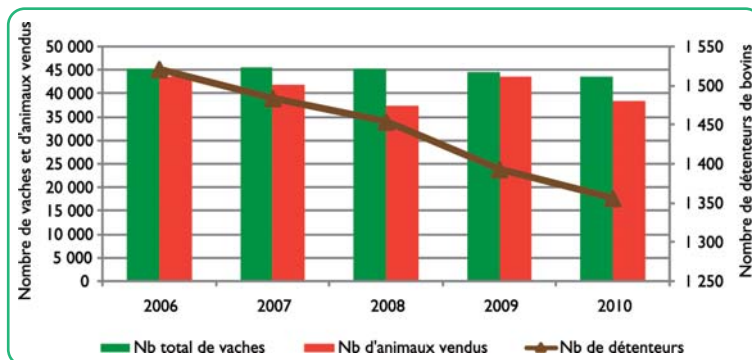
Entre 2006 et 2010, l'ensemble des détenteurs de bovins lait et viande est en diminution de 11 % (figure 2) mais le nombre de vaches est presque stable avec - 4 %. Le nombre de bovins vendus a diminué de 5 400 têtes. La baisse des ventes de 2008 (blocage FCO en fin d'année) a été compensée début 2009. En 2010, la chute des ventes semble, elle, être la conséquence d'une baisse de la productivité des troupeaux.

Les troupeaux de vaches allaitantes sont présents principalement en zones pédoclimatiques Piémont et Plantaurel (ICHN Montagne) et en Coteaux (figure 3). Les effectifs sont réduits en zone de Haute Montagne. Entre 2006 et 2010, le nombre de vaches a diminué notablement sur 2 cantons.

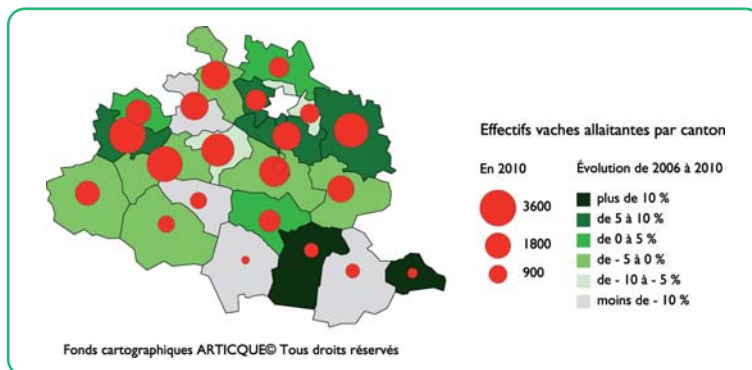
> Figure 1 : Répartition raciale des vaches (évolution depuis 2006)



> Figure 2 : Évolution des effectifs (détenteurs, vaches, ventes) de 2006 à 2010



> Figure 3 : Répartition en Ariège des vaches allaitantes en 2010



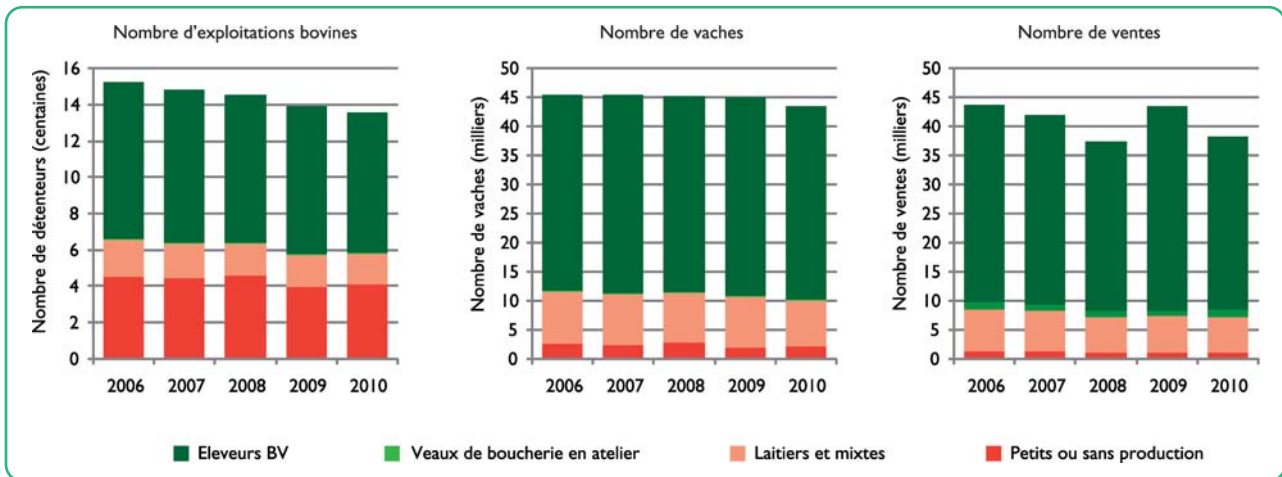
TPOLOGIE DES EXPLOITATIONS

> Tableau 1 : Effectifs 2010 et évolutions depuis 2006 des principaux élevages bovins

Typologie des systèmes bovins	Exploitations		Vaches fin de campagne		Ventes	
	Effectif 2010	Évolution	Effectif 2010	Évolution	Effectif 2010	Évolution
Sans production ou < 10 vaches*	410	-9 %	2 135	-18 %	1 020	-19 %
Éleveurs laitiers	125	-23 %	6 062	-18 %	4 505	-25 %
Éleveurs mixtes (BL/BV)	42	14 %	1 969	19 %	1 605	29 %
Engraisseurs de veaux	7	-13 %	-	-	1 285	-9 %
Éleveurs allaitants	772	-10 %	33 379	-1 %	29 849	-12 %
Total Ariège	1 356	-11 %	43 580	-4 %	38 264	-12 %

*détenteurs de moins de 10 vaches ou qui ont vendu moins de 10 bovins en 2010

> Figure 4 : Évolutions des effectifs par systèmes de 2006 et 2010

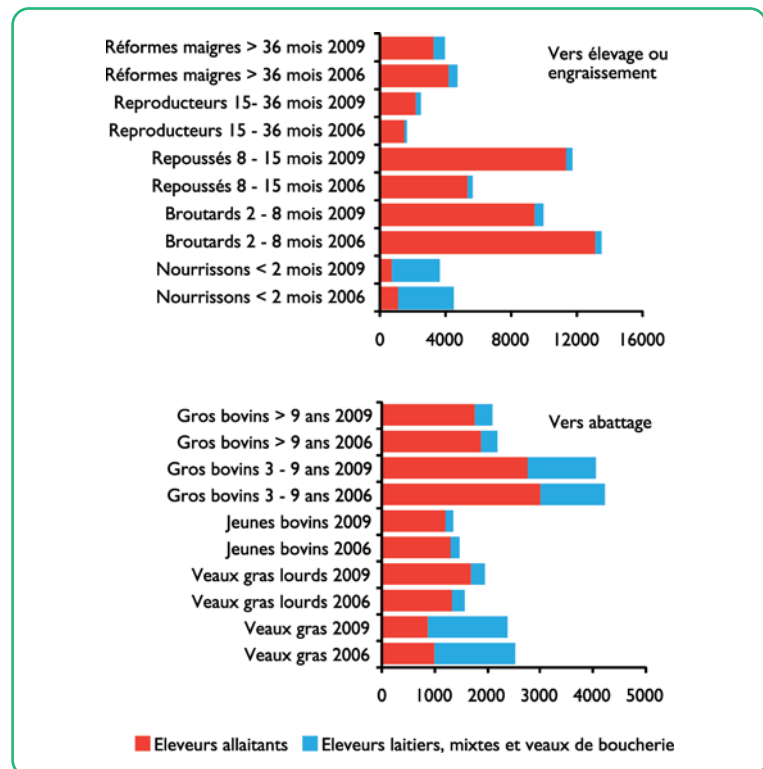


> Figure 5 : Ventes par catégories en 2006 et 2010

58 % des détenteurs de bovins sont des éleveurs allaitants. Ils détiennent 77 % des vaches, en augmentation de 2 % (tableau 1).

La baisse du nombre de détenteurs de bovins lait et viande touche tous les systèmes (tableau 1 et figure 4) avec une perte plus importante d'éleveurs laitiers et une légère augmentation des troupeaux mixtes. Les troupeaux des éleveurs allaitants sont passés de 39 à 43 vaches de moyenne mais le nombre de bovins vendus par cheptel est constant avec 39 animaux.

La répartition des ventes par catégories élevage ou abattage d'origine lait ou viande a subi quelques évolutions entre 2006 et 2009 (figure 5).





LES ÉLEVEURS BOVINS VIANDE PROFESSIONNELS EN 2010 ET ÉVOLUTION PAR RAPPORT À 2006

Les éleveurs bovins viande professionnels sont les éleveurs naisseurs, naisseurs-engraisseurs et engraisseurs ayant plus de 10 vaches ou plus de 10 bovins vendus en 2010.

> **Tableau 2 : Effectifs 2010 et évolutions depuis 2006 des élevages bovins viande professionnels**

Types d'élevage BV	Exploitations		Vaches fin de campagne		Ventes	
	Effectif 2010	Évolution	Effectif 2010	Évolution	Effectif 2010	Évolution
Naisseurs stricts	403	-30 %	16 542	-26 %	14 830	-27 %
Naisseurs avec repousse	139	+14 %	7 316	+140 %	4 661	+104 %
Naiss.-engr. de VSLM*	19	-41 %	540	-44 %	441	-44 %
Naiss.-engr. de veaux lourds	35	+35 %	1 194	+31 %	962	+18 %
Naiss.-engr. de bovins	137	+41 %	6 494	+44 %	5 550	+47 %
Repousseurs avec achats	5	-29 %	53	-83 %	1 684	+116 %
Engraisseurs de bovins	34	-41 %	1 240	-21 %	1 721	-65 %
Ensemble des éleveurs BV	772	-10 %	33 379	-1 %	29 849	-12 %

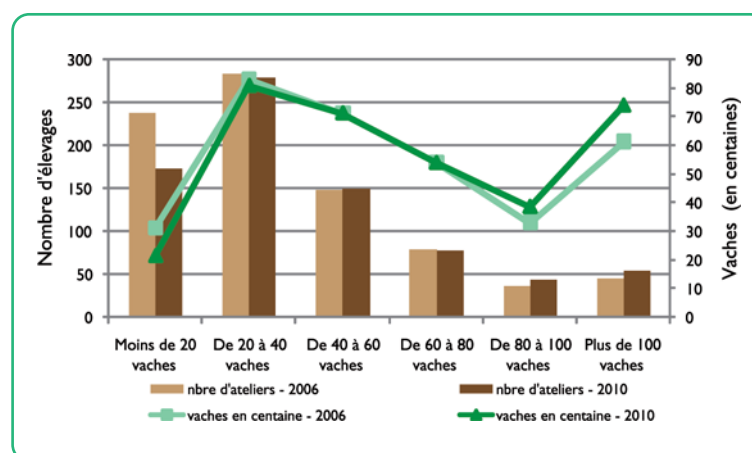
*VSLM : Veau sous la mère

Entre 2006 et 2010, on dénombre 90 éleveurs de bovins viande professionnels de moins (tableau 2). Le nombre de naisseurs stricts a diminué au profit de la repousse (+60) et de l'engraissement de bovins (+40). Les autres mouvements de typologie concernent peu d'éleveurs.

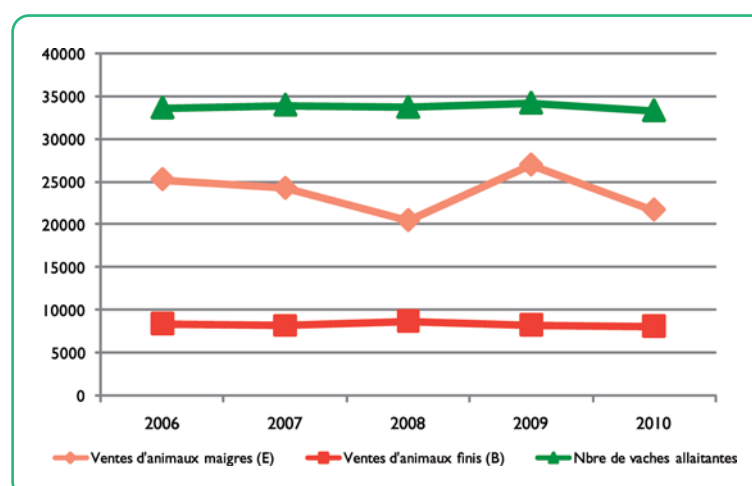
L'agrandissement des élevages bovins viande est continu entre 2006 et 2009 pour atteindre 43 vaches en moyenne (figure 6). La taille des troupeaux des naisseurs stricts est passée de 35 à 41 vaches et celle des naisseurs avec repousse de 45 à 53 vaches. Les troupeaux de plus de 40 vaches représentent 40 % des éleveurs bovins viande, possèdent 70 % de l'effectif total et réalisent 64 % des ventes.

Le total des ventes a diminué de 3900 animaux entre 2006 et 2010 dont 3540 animaux maigres (figure 7). Le nombre de vaches et de ventes d'animaux finis est quasiment stable (-1 % et -4 %). La baisse globale des ventes d'animaux maigres (-11 %) est le résultat de la baisse de productivité des reproductrices. Les fortes variations sont le résultat du blocage puis déblocage des brouards en fin 2008 et début 2009.

> **Figure 6 : Évolutions de la répartition des vaches selon la taille des troupeaux BV**



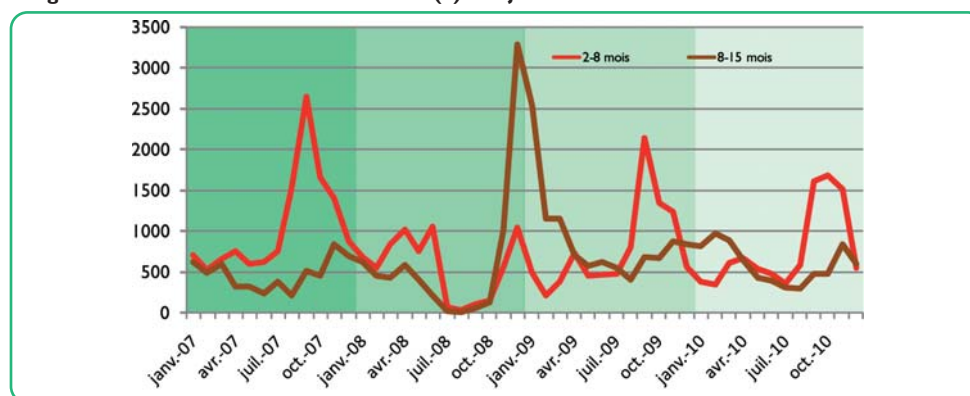
> **Figure 7 : Évolution des ventes totales des ateliers BV**



Le pic des ventes de brouard de 2 à 8 mois est de nouveau positionné en début d'automne mais il est en érosion en 2009 et 2010 (figure 8). Cette diminution n'est pas le signe d'un déplacement marqué des ventes de brouard vers des animaux repoussés ou finis. Elle marque un déficit de productivité de certains troupeaux. Entre 2010 et la moyenne 2006-2009, la répartition des ventes reste assez semblable. Les ventes des élevages bovins viande (tableau 3), sont à 27 % destinées à la

boucherie. Les gros bovins finis de plus de 3 ans représentent 56 % des ventes « boucherie ». 42 % des ventes « élevage » sont réalisées avec des brouard de 2 à 8 mois. En 2006-2007 (avant les fluctuations observées en 2008 et 2009), les ventes de brouard de 2-8 mois représentaient 52 % des ventes « élevage ». Il semblerait que la baisse de productivité engendre une diminution des ventes de brouard légers et un maintien des ventes dans les autres catégories.

> Figure 8 : Ventes mensuelles de brouard(e)s de janvier 2007 à décembre 2010



> Tableau 3 : Ventes BV 2010 et évolutions par rapport à la moyenne 2006-2009

Ventes éleveurs BV en 2010	Animaux vendus en 2010	Répartition des ventes en 2010	Répartition des ventes moyennes 2006-2009
Veaux gras - de 6 mois	760	9 %	11 %
Veaux gras 6 à 12 mois	1 530	19 %	16 %
Jeunes bovins 12 à 24 mois	840	10 %	13 %
Jeunes bovins 24 à 36 mois	370	5 %	5 %
Gros bovins 3-9 ans	2 860	35 %	34 %
Gros bovins > 9 ans	1 720	21 %	21 %
Ventes boucheries	8 080	27 %	26 %
Nourrissons < de 2 mois	590	3 %	4 %
Brouard 2 à 8 mois	9 240	42 %	44 %
Repoussés 8 à 10 mois	4 020	18 %	17 %
Repoussés 10 à 15 mois	3 420	16 %	15 %
Reproducteurs 15 à 36 mois	1 490	7 %	7 %
Réformes maigres > 36 mois	3 020	14 %	14 %
Ventes élevage	21 780	73 %	74 %
Ventes totales	29 860		

Contacts

- Marie-Dominique SIRET
Chambre d'Agriculture de l'Ariège
- Tél. : 05-61-68-56-52
- Julien BELVEZE
Institut de l'Élevage
- Tél. : 05-61-75-44-34

LES RÉSEAUX D'ÉLEVAGE

Les Réseaux d'Élevage sont un dispositif partenarial associant des éleveurs et des ingénieurs des Chambres d'Agriculture et de l'Institut de l'Élevage.

LES PARTENAIRES FINANCIERS

Ce document a été réalisé grâce au soutien financier conjoint de l'Union Européenne (FEADER) et du Ministère de l'Alimentation, de l'Agriculture et de la Pêche (CasDAR). Il a été élaboré par l'équipe en charge du dispositif Réseaux d'élevage en région Midi-Pyrénées, qui existe grâce à l'appui financier de FranceAgriMer.



Jun 2011