

OBSERVATOIRE DE LA PRODUCTION DE VIANDE BOVINE DANS LE TARN-ET-GARONNE

Données issues de l'Identification Pérenne Généralisée 2011



Évolution 2011/2006

- Baisse de 20 % des détenteurs de bovins soit 480 éleveurs en moins
- Baisse de 7 % des vaches (4 350 animaux en moins)
- Baisse de 11 % des ventes (7 150 ventes en moins)

En 2011

- 1 909 exploitations bovines dans le Tarn-et-Garonne
- 57 500 vaches dont 75 % d'allaitantes
- 56 260 animaux vendus: 62 % à l'élevage ou l'engraissement et 38 % à la boucherie

L'ÉLEVAGE BOVIN DÉPARTEMENTAL EN 2011

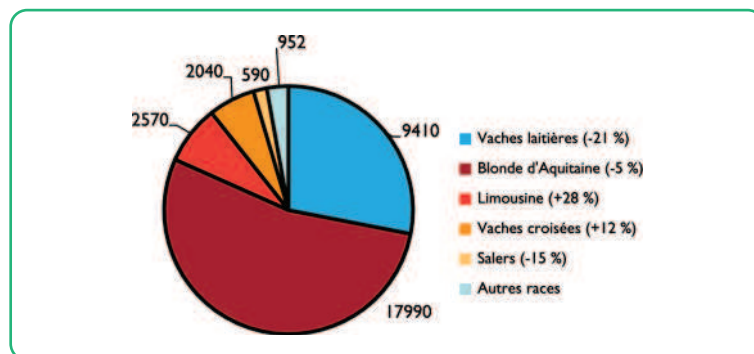
La race Blonde d'Aquitaine domine le cheptel du Tarn-et-Garonne avec 54 % des effectifs et est en baisse de 5 %. La diminution des effectifs de vaches laitières est de 21 % entre 2006 et 2011. Ce cheptel passe sous la barre des 10 000 vaches. À noter la progression de la race Limousine, +8 % sur la période à 1 440 têtes (figure 1).

Jusqu'en 2007, le cheptel de vaches allaitantes a vu ses effectifs augmenter (figure 2). Depuis 2008 et encore plus en 2011, les conditions climatiques de sécheresse et l'arrêt de nombreux élevages ont contribué à la baisse des vaches allaitantes.

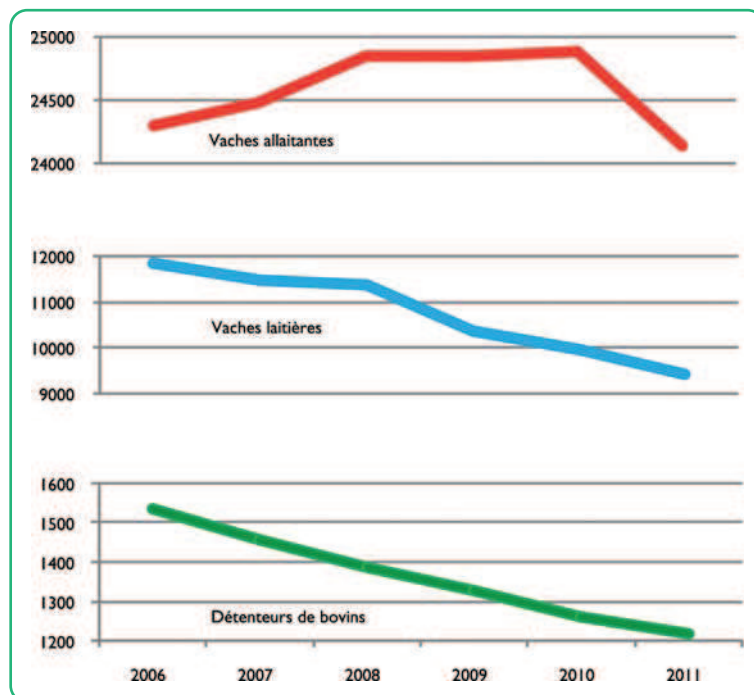
Avec 24 140 têtes, ce cheptel est en dessous du niveau de 2006, soit une diminution de 740 vaches allaitantes entre 2010 et 2011.

La baisse du cheptel de vaches laitières est constante entre 2006 et 2011 avec 2 440 vaches en moins. Le nombre de détenteurs est également en forte baisse, environ 480 troupeaux en moins.

> Figure 1 : Répartition raciale des vaches (évolution depuis 2006)



> Figure 2 : Évolutions des effectifs de vaches allaitantes et laitières et des détenteurs



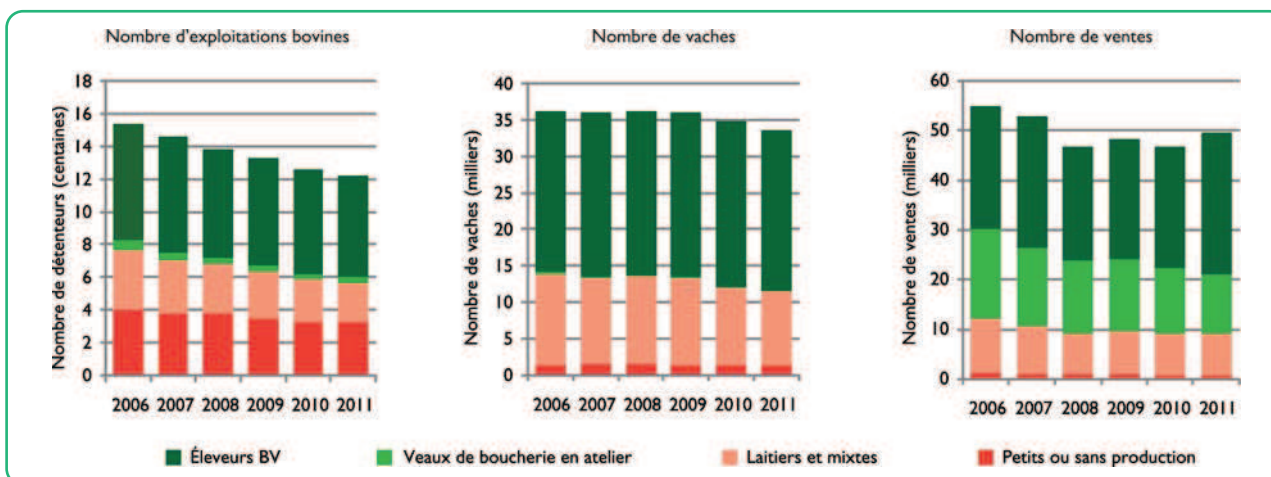
TPOLOGIE DES EXPLOITATIONS

> Tableau 1 : Effectifs 2011 et évolutions depuis 2006 des principaux élevages bovins

Typologie des systèmes bovins	Exploitations		Vaches fin de campagne		Ventes	
	Effectif 2011	Évolution	Effectif 2011	Évolution	Effectif 2011	Évolution
Sans production ou < 10 vaches*	325	-20 %	1 363	-6 %	845	-29 %
Éleveurs laitiers	177	-42 %	7 295	-26 %	5 887	-34 %
Éleveurs mixtes (BL/BV)	62	+7 %	3 004	+21 %	2 336	+16 %
Engraisseurs de veaux	35	-40 %	-	-	12 038	-34 %
Éleveurs allaitants	619	-13 %	21 861	-1 %	28 422	+15 %
Total Tarn-et-Garonne	1 218	-21 %	33 548	-7 %	49 528	-9 %

*détenteurs de moins de 10 vaches ou qui ont vendu moins de 10 bovins en 2011

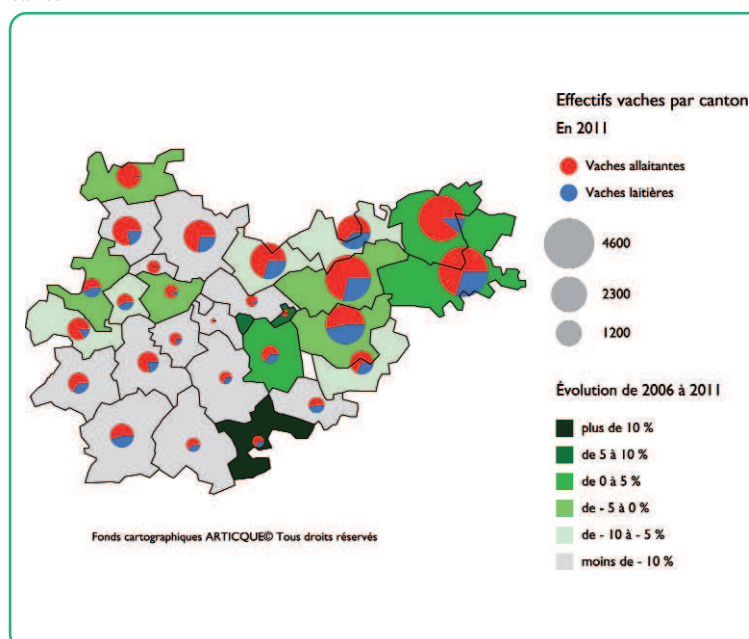
> Figure 3 : Évolutions des effectifs par systèmes de 2006 et 2011



En 2011, les éleveurs allaitants représentent 51 % des détenteurs de bovins dans le Tarn-et-Garonne. Ils détiennent 65 % des vaches et réalisent 57 % des ventes. Le nombre d'éleveurs allaitants diminue de 13 % entre 2006 et 2011, alors que l'effectif de vaches diminue faiblement et les ventes augmentent (respectivement -1 % et +15 %). Les élevages laitiers sont en forte baisse sur la période en nombre de détenteurs, en vaches présentes et en ventes réalisées (tableau 1). Les mixtes (lait/viande) progressent au profit de la conversion du lait à la viande. Les ateliers d'engraisers de veaux de boucherie ont diminué de 40 % entre 2006 et 2011, pour une diminution de 34 % des ventes. Cependant, ces ateliers représentent 24 % des ventes totales de bovins. À noter, la présence toujours importante de très petits détenteurs de bovins dans le département.

Les vaches allaitantes sont principalement localisées à l'Est du département (zones d'élevage, figure 4). Le nombre de vaches totales tend à diminuer dans tous les cantons.

> Figure 4 : Répartition des vaches en 2011 et évolution 2006-2011 par canton



LES ÉLEVEURS BOVINS VIANDE PROFESSIONNELS

Les éleveurs bovins viande professionnels sont les éleveurs naisseurs, naisseurs-engraisseurs et engraisseurs ayant plus de 10 vaches ou plus de 10 bovins vendus en 2011.

> **Tableau 2 : Effectifs 2011 et évolutions depuis 2006 des élevages bovins viande**

Types d'élevage BV	Exploitations		Vaches fin de campagne		Ventes	
	Effectif 2011	Évolution	Effectif 2011	Évolution	Effectif 2011	Évolution
Naisseurs stricts	267	-35 %	8 406	-34 %	8 238	-18 %
Naisseurs repousse	97	+80 %	4 107	+101 %	2 946	+86 %
Naiss.-engr. de VSML*	19	-44 %	547	-36 %	466	-28 %
Naiss.-engr. de veaux lourds	91	+20 %	4 259	+25 %	3 586	+25 %
Naiss.-engr. de bovins	87	+53 %	3 291	+70 %	2 809	+96 %
Naisseurs et naiss.-engr.	561	-11 %	20 610	-2 %	18 045	+9 %
Repousseurs avec achats	8	-47 %	280	-6 %	6 499	+97 %
Engraisseurs de bovins	50	-23 %	971	+25 %	3 878	-20 %
Ensemble des éleveurs BV	619	-13 %	21 861	-1 %	28 422	+15 %

*VSML : Veau sous la mère

Les ateliers de "naisseurs stricts" ont diminué au profit des "naisseurs repousse" et des "naisseurs-engraisseurs de veaux lourds ou de gros bovins" qui présentent des augmentations du nombre de vaches et de ventes (tableau 2).

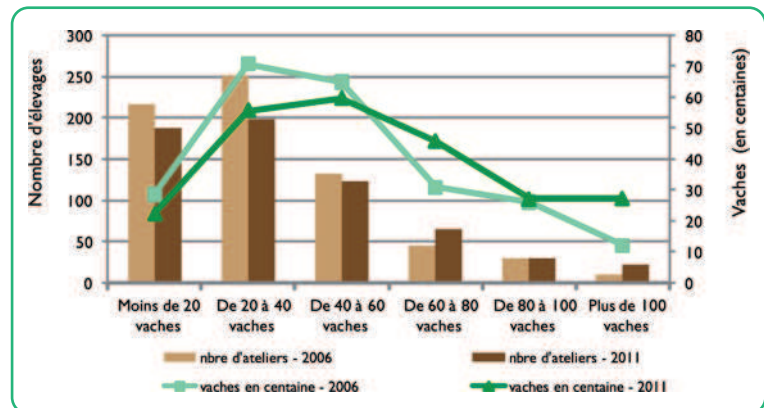
L'agrandissement continu des élevages bovins viande, entre 2006 et 2010, est stoppé en 2011 autour de 38 vaches en moyenne. Les troupeaux de plus de 40 vaches représentent 39 % des éleveurs bovins viande, possèdent 67 % de l'effectif total et réalisent 59 % des ventes (figure 5). En 2011, les ventes totales des naisseurs et naisseurs-engraisseurs BV sont au plus haut niveau depuis 2006. Le taux de finition reste faible à 24 % avec des ventes d'animaux maigres massives en 2011 (figure 6).

Les ventes destinées à la boucherie sont dominées par les catégories des gros bovins de plus de 3 ans, avec 12 % des ventes totales. La catégorie des "veaux" gras de 6 à 12 mois représente aussi 12 % des ventes. Pour les ventes "élevages", les broutards légers de 2 à 8 mois restent dominants, malgré la hausse des broutards alourdis entre 8 et 10 mois et des plus de 10 mois. La répartition mensuelle des sorties de broutards (figure 7) avait été modifiée par le report des ventes suite aux épisodes FCO de 2008. Le pic des sorties de broutards légers à l'automne est diminué depuis 2009 avec des sorties de broutards plus âgés (+ de 8 mois) de mars à juillet.

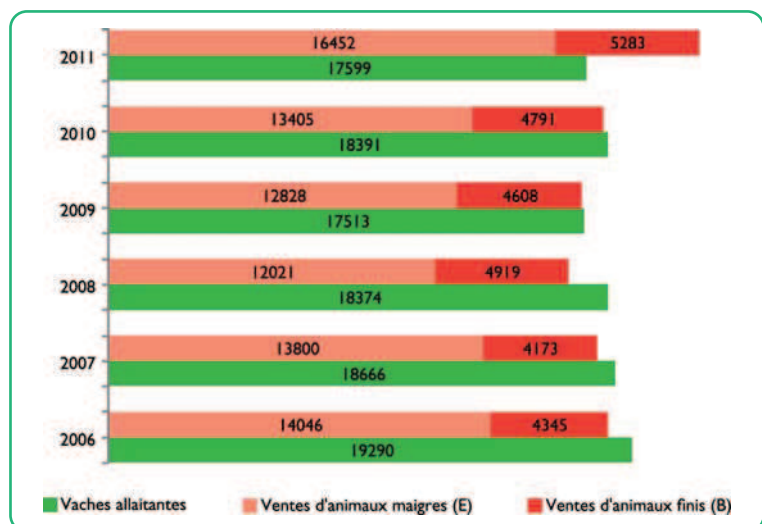
Les sorties d'animaux fins de plus de 3 ans présentent un pic annuel en avril (figure 8).

On observe un rebond des sorties durant l'été et l'automne 2011, synonyme de décapitalisation des troupeaux.

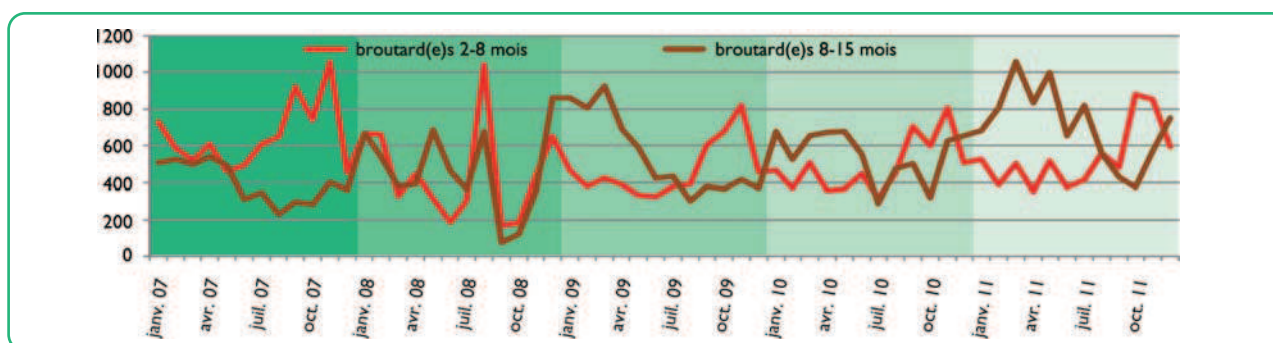
> **Figure 5 : Évolutions de la répartition des vaches selon la taille des naisseurs et naisseurs-engraisseurs BV**



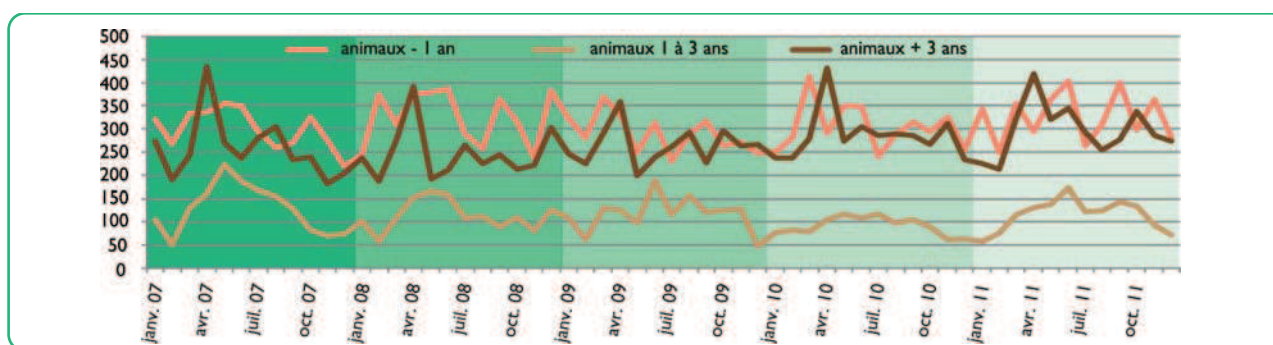
> **Figure 6 : Évolutions des vaches et des ventes des naisseurs et naisseurs-engraisseurs BV**



> Figure 7 : Ventes mensuelles de broutard(e)s de janvier 2007 à décembre 2011



> Figure 8 : Ventes mensuelles d'animaux finis (B) de janvier 2007 à décembre 2011



> Tableau 4 : Ventes BV 2011 et évolutions par rapport à la moyenne 2006-2010

Ventes éleveurs BV en 2011	Animaux vendus en 2011	Répartition des ventes en 2011	Évolution / ventes moyennes 2006-2010
Veaux gras - de 6 mois	510	2 %	+1 %
Veaux gras 6 à 12 mois	3330	12 %	+12 %
Jeunes bovins 12 à 24 mois	1220	4 %	+7 %
Jeunes bovins 24 à 36 mois	150	1 %	+17 %
Gros bovins 3-9 ans	1680	6 %	+15 %
Gros bovins > 9 ans	1730	6 %	+15 %
Ventes boucheries	8620	30 %	+12 %
Nourrissons < de 2 mois	370	1 %	-24 %
Broutards 2 à 8 mois	6960	24 %	-1 %
Repoussés 8 à 10 mois	4460	16 %	+31 %
Repoussés 10 à 15 mois	4670	16 %	+55 %
Reproducteurs 15 à 36 mois	1310	5 %	+8 %
Réformes maigres > 36 mois	2030	7 %	+19 %
Ventes élevage	19800	70 %	+18 %
Ventes totales	28420		

Contacts

- C. Murat (CA 12)
- I. Michaud (CA 82)
- M.D. Siret (CA 09)
- A. Blachon (CA 31)
- P. Martin (CA 65)
- J.C. Baup (CA 32)
- J.J. Evard (CA 46)
- J.B. Mis (CA 81)
- J. Belvèze
(Institut de l'Élevage)

LES RÉSEAUX D'ÉLEVAGE

Les Réseaux d'Élevage sont un dispositif partenarial associant des éleveurs et des ingénieurs des Chambres d'Agriculture et de l'Institut de l'Élevage.

LES PARTENAIRES FINANCIERS

Ce document a été réalisé grâce au soutien financier conjoint de l'Union Européenne (FEADER) et du Ministère de l'Alimentation, de l'Agriculture et de la Pêche (CasDAR). Il a été élaboré par l'équipe en charge du dispositif Réseaux d'élevage en région Midi-Pyrénées, qui existe grâce à l'appui financier de FranceAgriMer.

**Mars 2012**

Document édité par l'Institut de l'Élevage - 149 rue de Bercy, 75595 Paris cedex 12
www.idele.fr - ISBN : 978 2 36343 228 5 - PUB IE : 00 12 57 010