

OBSERVATOIRE DE LA PRODUCTION DE VIANDE BOVINE DANS LES HAUTES-PYRÉNÉES

Données issues de l'Identification Pérenne Généralisée 2009



Évolution 2009/2006

- Baisse de 10 % des exploitations bovines soit 276 éleveurs en moins
- Baisse de 1 % des vaches (650 animaux)
- Baisse de 4 % des ventes (2 600 ventes en moins)

En 2009

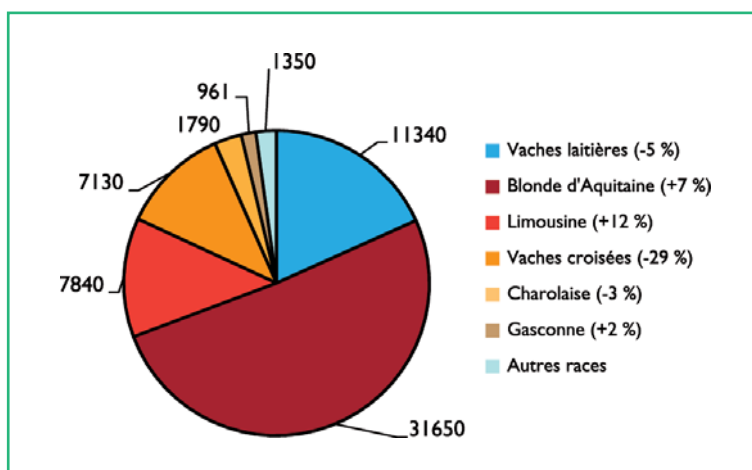
- 2 620 exploitations bovines dans les Hautes-Pyrénées
- 62 000 vaches dont 82 % d'allaitantes
- 58 400 animaux vendus: 55 % à l'élevage ou l'engraissement et 45 % à la boucherie

L'ÉLEVAGE BOVIN DÉPARTEMENTAL EN 2009

Les vaches laitières représentent 18 % du cheptel départemental, en baisse de 5 % par rapport à 2006 (figure 1). En bovin viande, la race Blonde d'Aquitaine domine avec 51 % des effectifs (+7 %). Les vaches Limousine représentent 13 %, en hausse de 12 %. Les vaches croisées représentent encore 7 130 animaux, en baisse de 29 %.

Les éleveurs allaitants représentent 57 % des détenteurs de bovins avec 77 % des vaches, en augmentation de 2 %. Les éleveurs laitiers et les éleveurs mixtes sont en forte baisse (-18 % et -13 %).

> Figure 1 : Répartition raciale des vaches (évolution depuis 2006)



Globalement, le dynamisme de l'élevage allaitant ne permet pas de maintenir le cheptel bovin départemental.

> Tableau 1 : Effectifs 2009 et évolution depuis 2006 des principaux élevages bovins

Typologie des systèmes bovins	Exploitations		Vaches fin de campagne		Ventes	
	Effectif 09	Évolution	Effectif 09	Évolution	Effectif 09	Évolution
Sans production ou < 10 vaches*	779	-12 %	3 820	-9 %	2 544	-14 %
Éleveurs laitiers	212	-18 %	8 091	-7 %	6 210	-14 %
Éleveurs mixtes (BL/BV)	91	-13 %	2 380	-11 %	1 839	-16 %
Engraisseurs de veaux	35	-29 %	-	-	9 526	-14 %
Éleveurs allaitants	1 506	-6 %	47 636	2 %	38 303	2 %
Total Hautes-Pyrénées	2 623	-10 %	62 060	-1 %	58 422	-4 %

* détenteurs de moins de 10 vaches ou qui ont vendu moins de 10 bovins en 2009



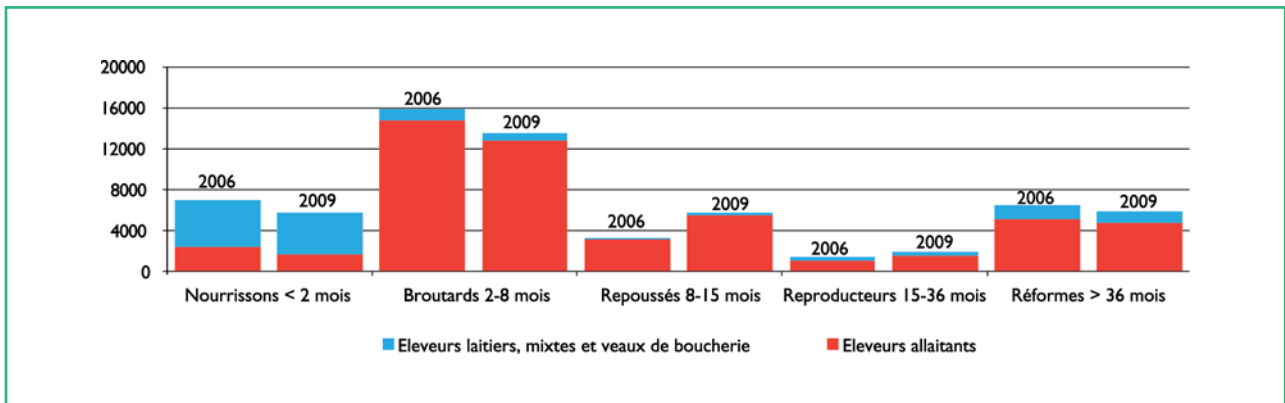


LES SORTIES DE BOVINS

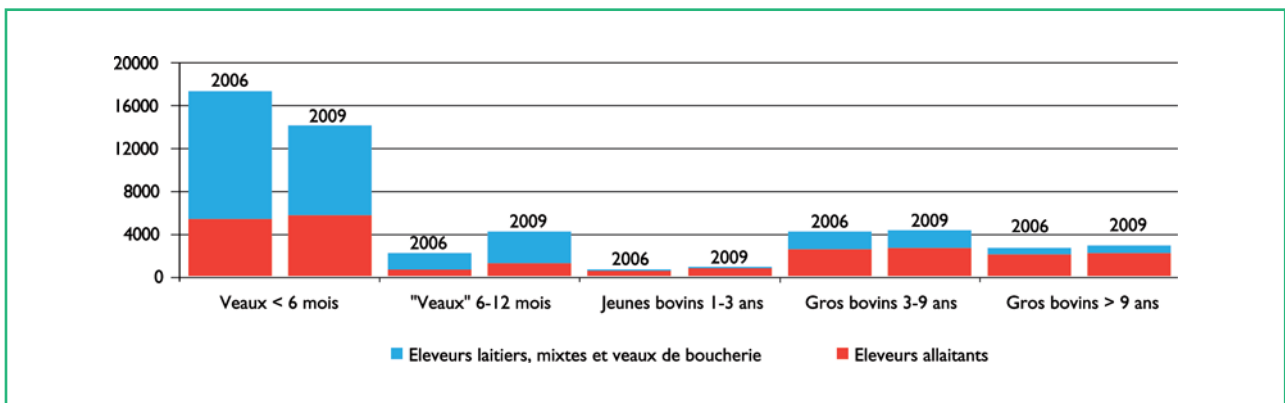
En 2009, les broutards principalement légers, dominent avec 23 % des ventes totales et

41 % des ventes élevages (figure 2). La production de veaux gras de moins de 12 mois représente 31 % des ventes totales et 70 % des ventes boucheries du département (figure 3).

> Figure 2 : Répartition des ventes d'animaux vers l'élevage ou l'engraissement en 2006 et 2009



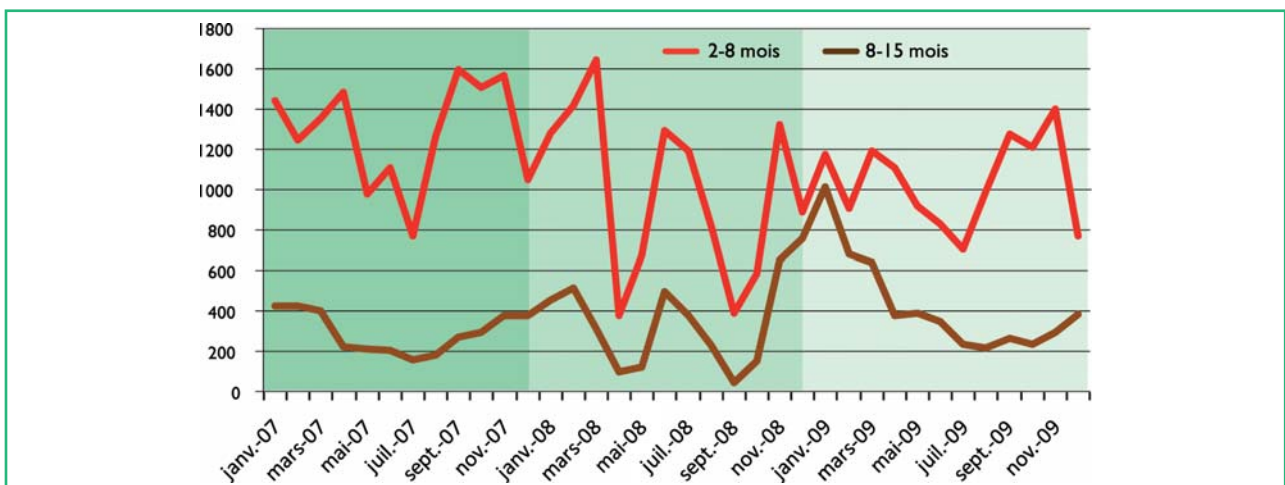
> Figure 3 : Répartition des ventes d'animaux vers l'abattage en 2006 et 2009



Les sorties de broutards ont été particulièrement bouleversées en 2008 par les blocages sanitaires successifs. Les broutards restés sur

les exploitations à l'automne 2008 sont sortis massivement fin 2008 et début 2009 alourdis entre 8 et 15 mois. Un retour à la normale est observé depuis le printemps 2009.

> Figure 4 : Ventes mensuelles de broutards de janvier 2007 à décembre 2009



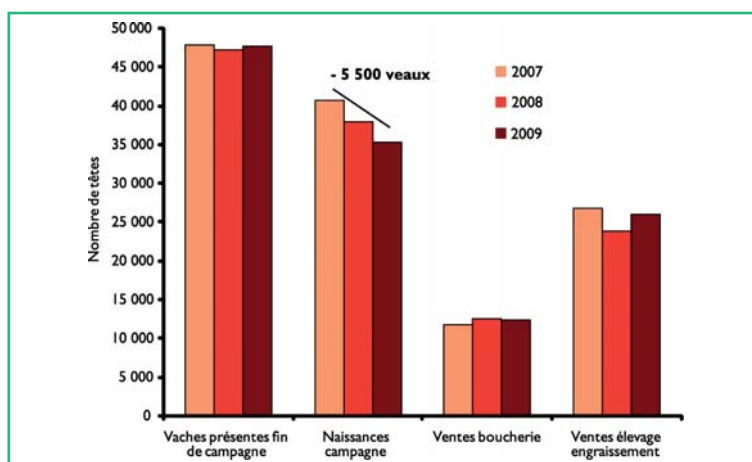


LES ÉLEVEURS BOVINS VIANDE PROFESSIONNELS EN 2009 ET ÉVOLUTION PAR RAPPORT À 2006

Les éleveurs bovins viande professionnels sont les éleveurs naisseurs, naisseurs-engraisseurs et engraisseurs ayant plus de 10 vaches ou plus de 10 bovins vendus en 2009.

L'effectif de vaches allaitantes est stable voire en légère hausse sur les trois campagnes avec une diminution importante des veaux produits (-13 %). Les ventes « élevage et engraissement » en

> Figure 5 : Évolution de la production chez les éleveurs allaitants entre 2007 et 2009



chute en 2008 remontent en 2009 sans compensation totale, de par le manque de veaux disponibles.

> Tableau 2 : Effectifs 2009 et évolutions depuis 2006 des élevages bovins viande professionnels

Types d'élevage BV	Exploitations		Vaches fin de campagne		Ventes	
	Effectif 09	Évolution	Effectifs 09	Évolution	Effectif 09	Évolution
Naisseur stricts	827	-18 %	25 876	-14 %	20 280	-8 %
Naisseur avec repousse	133	166 %	4 550	168 %	2 995	143 %
Naiss.-engr. de VSLM*	319	-3 %	9 621	9 %	7 477	6 %
Naiss.-engr. de veaux lourds	33	74 %	1 033	51 %	621	23 %
Naiss.-engr. de bovins	129	14 %	5 340	32 %	3 935	32 %
Repousseurs avec achats	4	-33 %	47	-58 %	108	-75 %
Engraisseurs de bovins	61	-13 %	1 169	-14 %	2 887	-8 %
Ensemble des éleveurs BV	1 506	-6 %	47 636	2 %	38 303	2 %

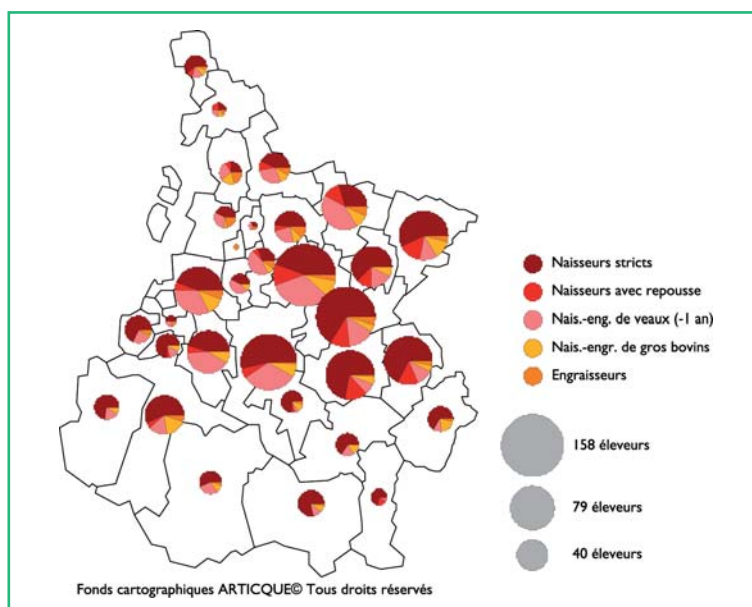
*VSLM : Veau sous la mère

Les naisseurs avec repousse (tableau 2) progressent fortement en lien avec le report des ventes début 2009 et l'alourdissement des brouards. De même, la finition de veaux lourds de moins de 12 mois est en progression, tout en représentant peu d'effectif (33 élevages).

Les ateliers bovins viande sont principalement situés dans le piémont pyrénéen et les zones mixtes.

Les naisseurs stricts sont bien présents dans les zones herbagères du piémont. L'engraissement et la repousse sont plus développés dans les zones mixtes de polyculture-élevage.

> Figure 6 : Répartition par canton des types d'élevages bovins viande

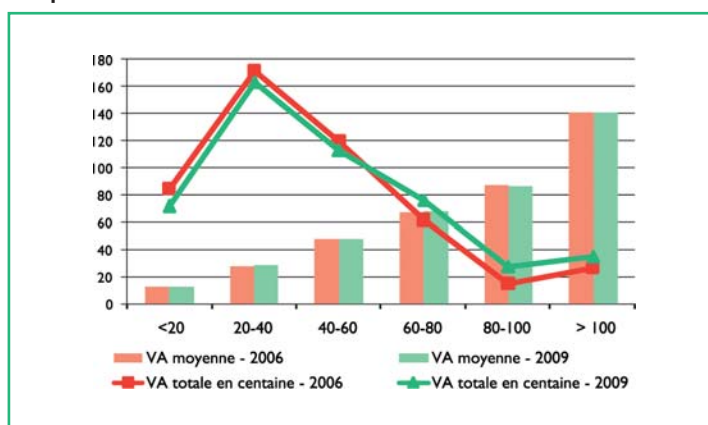


L'agrandissement des élevages bovins viande est continu entre 2006 et 2009 pour atteindre 32 vaches en moyenne. Les troupeaux de plus de 40 vaches représentent 26 % des éleveurs bovins viande. Ils possèdent 52 % de l'effectif total et réalisent 49 % des ventes (figure 7).

Les ventes des élevages bovins viande (tableau 3), sont à 32 % destinées à la boucherie avec une hausse des veaux gras entre 6 et 12 mois et des jeunes bovins. Les gros bovins finis de plus de 3 ans

représentent 39 % des ventes boucheries. Pour les ventes élevages, les broutards légers de 2 à 8 mois régressent au profit des broutards alourdis à plus de 8 mois.

> Figure 7 : Évolution de la répartition des vaches selon la taille des troupeaux de bovins viande



> Tableau 3 : Ventes 2009 et évolutions par rapport à 2006 chez les éleveurs allaitants

Ventes éleveurs BV en 2009	Animaux vendus	% ventes boucherie	% ventes élevage	Évolution 2009/06
Veaux gras - de 6 mois	5 663	46 %		6 % →
Veaux gras 6 à 12 mois	1 227	10 %		89 % ↑
Jeunes bovins 12 à 24 mois	438	4 %		74 % ↑
Jeunes bovins 24 à 36 mois	224	2 %		-3 % →
Gros bovins 3-9 ans	2 605	21 %		6 % →
Gros bovins > 9 ans	2 189	18 %		7 % →
Ventes boucheries	12 346	32 %		13 %
Nourrissons < de 2 mois	1 630		6 %	-31 % ↓
Broutards 2 à 8 mois	12 677		49 %	-14 % ↓
Repoussés 8 à 10 mois	2 995		12 %	64 % ↑
Repoussés 10 à 15 mois	2 382		9 %	84 % ↑
Reproducteurs 15 à 36 mois	1 537		6 %	22 % ↑
Réformes maigres > 36 mois	4 736		18 %	-7 % →
Ventes élevage	25 957		68 %	-2 %
Ventes totales	38 303			2 %

Contacts

- Pascale MARTIN
Chambre d'Agriculture des Hautes-Pyrénées
- Tél. : 05-62-34-87-47
- Cédric ABADIA
Chambre d'Agriculture des Hautes-Pyrénées
- Tél. : 05-62-34-87-30
- Julien BELVEZE
Institut de l'Élevage
- Tél. : 05-61-75-44-34

LES RÉSEAUX D'ÉLEVAGE

Les Réseaux d'Élevage sont un dispositif partenarial associant des éleveurs et des ingénieurs des Chambres d'Agriculture et de l'Institut de l'Élevage.

LES PARTENAIRES FINANCIERS

Ce document a été réalisé grâce au soutien financier conjoint de l'Union Européenne (FEADER) et du Ministère de l'Alimentation, de l'Agriculture et de la Pêche (CasDAR). Il a été élaboré par l'équipe en charge du dispositif Réseaux d'élevage en région Midi-Pyrénées, qui existe grâce à l'appui financier de FranceAgriMer.



Avril 2010