

OBSERVATOIRE DE LA PRODUCTION DE VIANDE BOVINE DANS LE LOT

Données issues de l'Identification Pérenne Généralisée 2009

Évolution 2009/2006

- Baisse de 9 % des exploitations bovines soit 168 éleveurs en moins
- Hausse de 3 % des vaches (1 760 animaux)
- Baisse de 7 % des ventes (8 930 ventes en moins)

En 2009

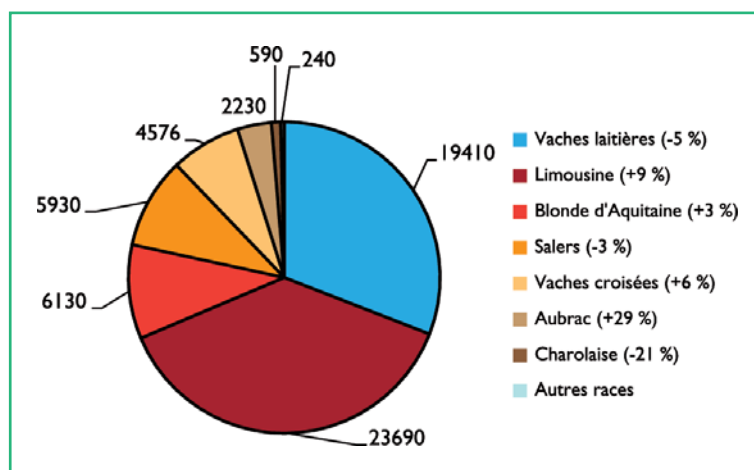
- 2 123 exploitations bovines dans le Lot
- 62 800 vaches dont 69 % d'allaitantes
- 1 14 800 animaux vendus: 39 % à l'élevage ou l'engraissement et 61 % à la boucherie

L'ÉLEVAGE BOVIN DÉPARTEMENTAL EN 2009

Les vaches laitières représentent 31 % du cheptel départemental, en baisse de 5 % par rapport à 2006 (figure 1). En bovin viande, la race Limousine domine avec 38 % des effectifs (+9 %). Les vaches Blondes d'Aquitaine et Salers représentent respectivement 10 % et 9 %. Les vaches croisées représentent encore 4 780 animaux, en hausse de 6 %.

Les éleveurs allaitants représentent 46 % des détenteurs de bovins avec 56 % des vaches, en augmentation de 3 %. Les éleveurs laitiers et les engraisseurs de veaux sont en forte baisse (-18 % et

> Figure 1 : Répartition raciale des vaches (évolution depuis 2006)



-17 %). Globalement, le dynamisme de l'élevage allaitant permet de maintenir le cheptel bovin départemental, voire de l'augmenter.

> Tableau 1 : Effectifs 2009 et évolution depuis 2006 des principaux élevages bovins

Typologie des systèmes bovins	Exploitations		Vaches fin de campagne		Ventes	
	Effectif 09	Évolution	Effectif 09	Évolution	Effectif 09	Évolution
Sans production ou < 10 vaches*	509	-1 %	2 299	5 %	1 558	-20 %
Éleveurs laitiers	351	-18 %	13 590	-7 %	10 841	-12 %
Éleveurs mixtes (BL/BV)	135	-5 %	7 653	15 %	6 333	10 %
Engraisseurs de veaux	149	-17 %	3 888	12 %	53 265	-4 %
Éleveurs allaitants	979	-5 %	35 367	4 %	42 795	-11 %
Total Lot	2 123	-9 %	62 797	3 %	114 792	-7 %

* détenteurs de moins de 10 vaches ou qui ont vendu moins de 10 bovins en 2009



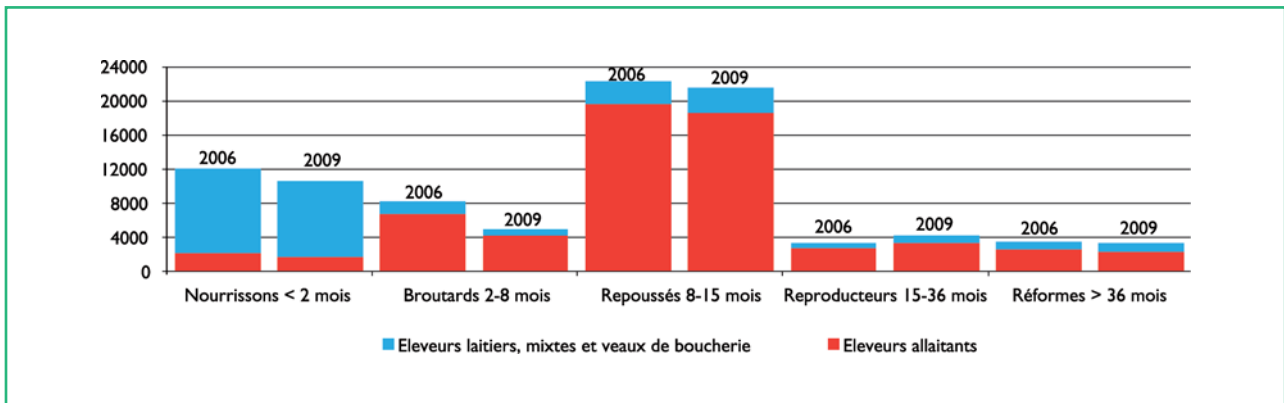


LES SORTIES DE BOVINS

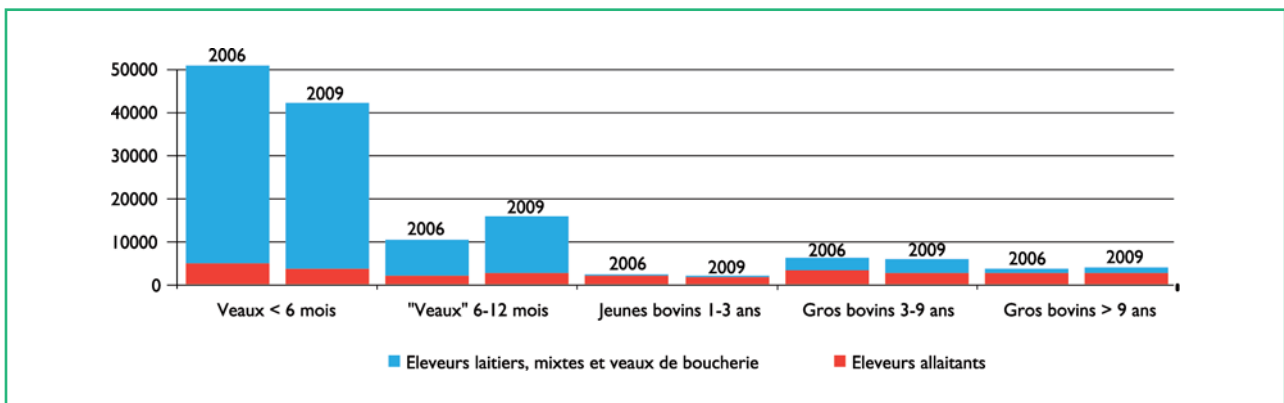
En 2009, les broutards entre 8 et 15 mois pèsent 19 % des ventes totales et 48 % des ventes élevages

(figure 2). Les « veaux » gras de moins de 12 mois représentent 51 % des ventes totales et 83 % des ventes boucheries du département (figure 3).

> Figure 2 : Répartition des ventes d'animaux vers l'élevage ou l'engraissement en 2006 et 2009



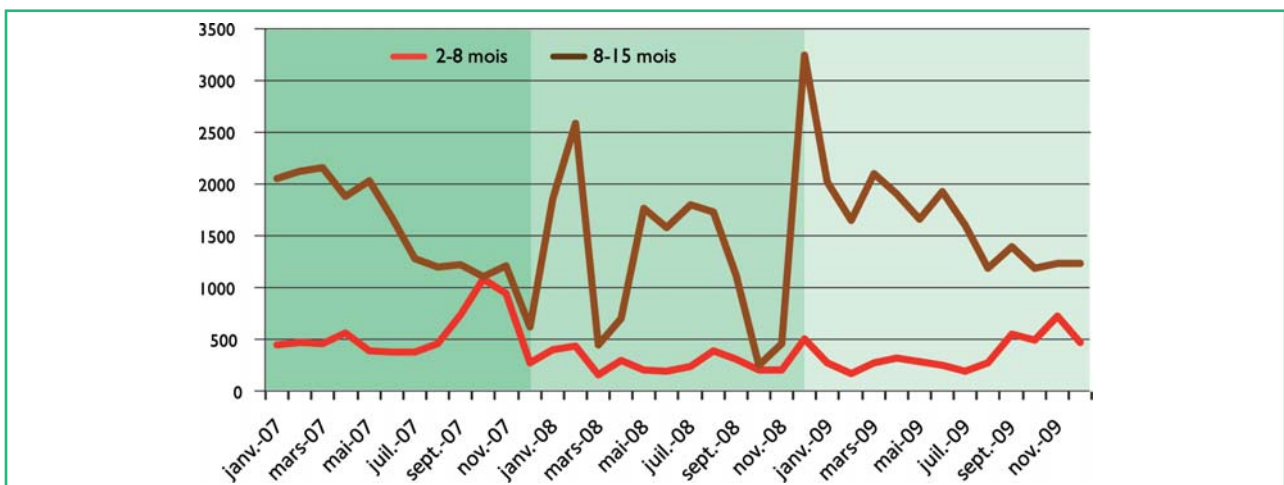
> Figure 3 : Répartition des ventes d'animaux vers l'abattage en 2006 et 2009



Les sorties de broutards ont été particulièrement bouleversées en 2008 par les blocages sanitaires successifs. Les broutards restés sur

les exploitations à l'automne 2008 sont sortis massivement fin 2008 et début 2009 alourdis entre 8 et 15 mois. Un retour à la normale est observé depuis le printemps 2009.

> Figure 4 : Ventes mensuelles de broutards de janvier 2007 à décembre 2009

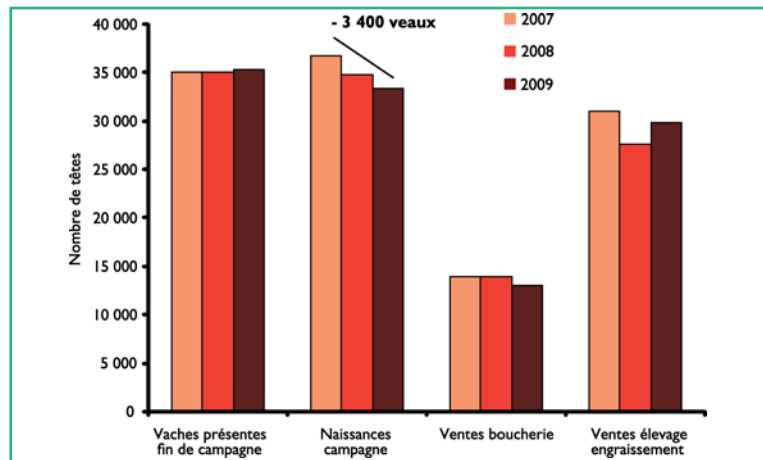


LES ÉLEVEURS BOVINS VIANDE PROFESSIONNELS EN 2009 ET ÉVOLUTION PAR RAPPORT À 2006

Les éleveurs bovins viande professionnels sont les éleveurs naisseurs, naisseurs-engraisseurs et engraisseurs ayant plus de 10 vaches ou plus de 10 bovins vendus en 2009.

L'effectif de vaches allaitantes est stable sur les trois dernières campagnes avec une diminution importante des veaux produits (-9 %). Les ventes « élevage et engraissement » en chute en 2008

> Figure 5 : Évolution de la production chez les éleveurs allaitants entre 2007 et 2009



remontent en 2009 sans compensation, de par le manque de veaux disponibles (figure 5). Les ventes boucherie sont en baisse en 2009.

> Tableau 2 : Effectifs 2009 et évolutions depuis 2006 des élevages bovins viande professionnels

Types d'élevage BV	Exploitations		Vaches fin de campagne		Ventes	
	Effectif 09	Évolution	Effectifs 09	Évolution	Effectif 09	Évolution
Naisseur stricts	188	-34 %	5 396	-34 %	6 327	-28 %
Naisseur avec repousse	347	27 %	15 311	36 %	13 698	34 %
Naiss.-engr. de VSLM*	154	-14 %	4 908	-7 %	4 441	-16 %
Naiss.-engr. de veaux lourds	69	30 %	3 137	36 %	2 602	23 %
Naiss.-engr. de bovins	92	33 %	3 411	48 %	3 405	66 %
Repousseurs avec achats	29	-45 %	1 214	-51 %	8 255	-29 %
Engraisseurs de bovins	100	-11 %	1 990	-13 %	4 067	-49 %
Ensemble des éleveurs BV	979	-5 %	35 367	4 %	42 795	-11 %

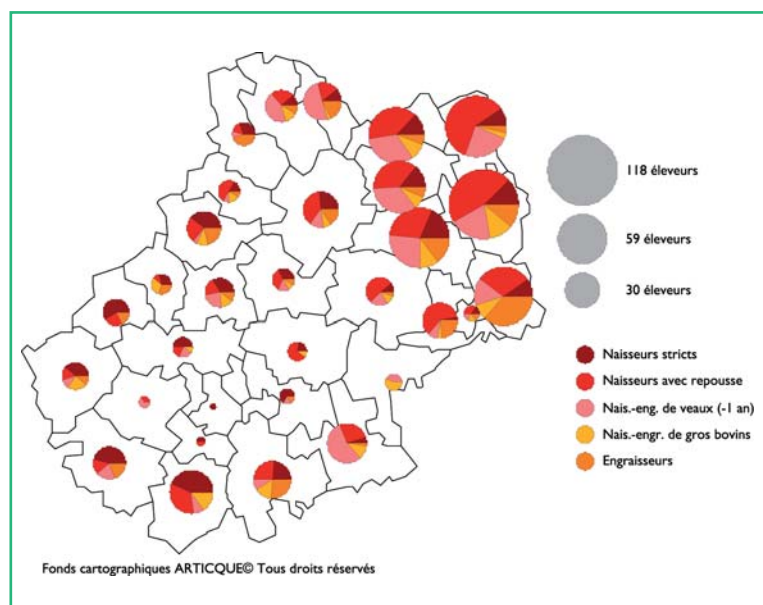
*VSLM : Veau sous la mère

Les naisseurs avec repousse (tableau 2) progressent fortement en lien avec le report des ventes début 2009 et l'alourdissement des brouards. Les ateliers naisseurs-engraisseurs de gros bovins et de veaux lourds (type Aveyron et Ségala) sont en progression, tout en représentant des effectifs plus faibles (69 élevages).

Les ateliers bovins viande sont principalement situés dans le Ségala et la Châtaigneraie du Lot, ainsi qu'au sud du département (Quercy).

Les naisseurs avec repousse sont au Nord-Est du département avec des ateliers d'achat et alourdissement de brouards.

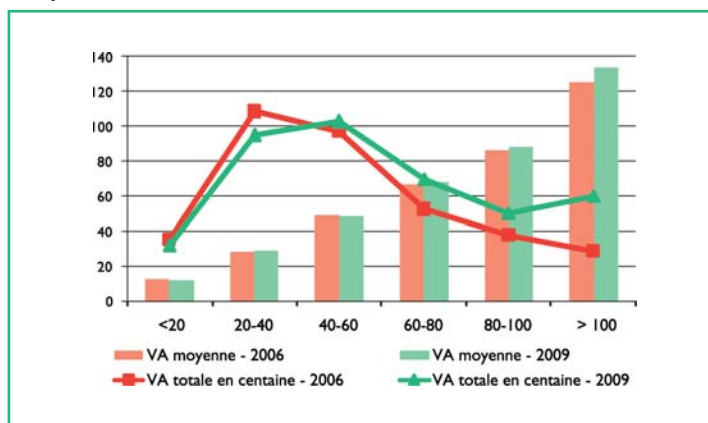
> Figure 6 : Répartition par canton des types d'élevages bovins viande



L'agrandissement des élevages bovins viande est continu entre 2006 et 2009 pour atteindre 40 vaches en moyenne. Les troupeaux de plus de 40 vaches représentent 41 % des éleveurs bovins viande. Ils possèdent 69 % de l'effectif total et réalisent 60 % (figure 7). Les ventes des élevages bovins viande (tableau 3), sont à 30 % destinées à la boucherie avec les catégories dominantes des « veaux » gras (48 % des ventes boucherie). Les gros bovins finis représentent 41 % des ventes à la

boucherie. Pour les ventes élevages, toutes les catégories de brouards sont en diminution, en particulier les brouards légers de 2 à 8 mois.

> **Figure 7 : Évolution de la répartition des vaches selon la taille des troupeaux de bovins viande**



> **Tableau 3 : Ventes 2009 et évolutions par rapport à 2006 chez les éleveurs allaitants**

Ventes éleveurs BV en 2009	Animaux vendus	% ventes boucherie	% ventes élevage	Évolution 2009/06
Veaux gras - de 6 mois	3 619	28 %		-24 % ↓
Veaux gras 6 à 12 mois	2 603	20 %		24 % ↑
Jeunes bovins 12 à 24 mois	1 041	8 %		0 % →
Jeunes bovins 24 à 36 mois	438	3 %		-45 % ↓
Gros bovins 3-9 ans	2 689	21 %		-15 % ↓
Gros bovins > 9 ans	2 624	20 %		4 % →
Ventes boucheries	13 014	30 %		-10 %
Nourrissons < de 2 mois	1 582		5 %	-25 % ↓
Brouards 2 à 8 mois	4 154		14 %	-38 % ↓
Repoussés 8 à 10 mois	6 263		21 %	-8 % →
Repoussés 10 à 15 mois	12 216		41 %	-4 % →
Reproducteurs 15 à 36 mois	3 291		11 %	24 % ↑
Réformes maigres > 36 mois	2 275		8 %	-7 % →
Ventes élevage	29 781		70 %	-11 %
Ventes totales	42 795			-11 %

Contacts

- Jean-Jacques EVARD
Chambre d'Agriculture du Lot
- Tél. : 05-65-23-22-06
- Jean-Christophe LABARTHE
Chambre d'Agriculture du Lot
- Tél. : 05-65-10-61-25
- Julien BELVEZE
Institut de l'Élevage
- Tél. : 05-61-75-44-34

LES RÉSEAUX D'ÉLEVAGE

Les Réseaux d'Élevage sont un dispositif partenarial associant des éleveurs et des ingénieurs des Chambres d'Agriculture et de l'Institut de l'Élevage.

LES PARTENAIRES FINANCIERS

Ce document a été réalisé grâce au soutien financier conjoint de l'Union Européenne (FEADER) et du Ministère de l'Alimentation, de l'Agriculture et de la Pêche (CasDAR). Il a été élaboré par l'équipe en charge du dispositif Réseaux d'élevage en région Midi-Pyrénées, qui existe grâce à l'appui financier de FranceAgriMer.



Avril 2010